



# OXAN / VULCAN (international version) (TRIACT-LOCK)

ANSI/ASSP Z359.12  
CSA Z259.12



EN 362



EAC

TPTC  
019/2011



Steel locking connectors  
Connecteurs acier à verrouillage

## WARNING / ATTENTION

Activities involving the use of this equipment are inherently dangerous. You are responsible for your own actions and decisions.

- Before using this equipment, you must:
- Read and understand all Instructions for Use.
  - Get specific training in its proper use.
  - Become acquainted with its capabilities and limitations.
  - Understand and accept the risks involved.



**FAILURE TO HEED ANY OF THESE WARNINGS MAY RESULT IN SEVERE INJURY OR DEATH.**

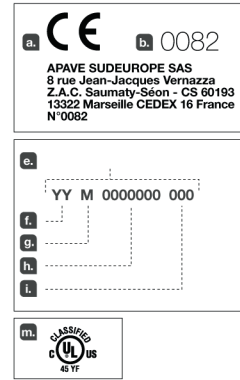
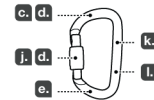
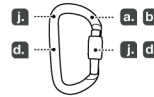
Les activités impliquant l'utilisation de cet équipement sont par nature dangereuses. Vous êtes responsable de vos actes, de vos décisions et de votre sécurité.

- Avant d'utiliser cet équipement, vous devez :
- Lire et comprendre toutes les instructions d'utilisation.
  - Vous former spécifiquement à l'utilisation de cet équipement.
  - Vous familiariser avec votre équipement, apprendre à connaître ses performances et ses limites.
  - Comprendre et accepter les risques induits.



**LE NON-RESPECT D'UN SEUL DE CES AVERTISSEMENTS PEUT ÊTRE LA CAUSE DE BLESSURES GRAVES OU MORTELLES.**

## Traceability and markings / Traçabilité et marquage



PETZL.COM Latest version Dernière version Other languages Autres langues Technical tips Conseils techniques PPE checking Fiche de contrôle EPI

Warning symbols Panneaux d'alertes (1) (2) (3) (4)

PETZL FR-38920 Crolles Cidex 105A PETZL.COM ISO 9001 © Petzl

PETZL Fondation Sustaining our Community Au service de la Communauté FONDATION-PETZL.ORG

### NFPA CERTIFICATION

MEETS THE CARABINER REQUIREMENTS OF NFPA 1983, INCORPORATED IN THE 2022 EDITION OF NFPA 2500.

### CERTIFICATION NFPA

CONFORMES AUX EXIGENCES NFPA 1983, DE L'ÉDITION 2022 DE LA NFPA 2500 POUR LES CONNECTEURS.



### T (TECHNICAL USE) MEETS NFPA 2500 (1983) - 2022

OXAN M72A TLA - MBS 38 kN  
OXAN M72A TLN - MBS 38 kN

### G (GENERAL USE) MEETS NFPA 2500 (1983) - 2022

VULCAN M073CA00 - MBS 45 kN  
VULCAN M073CA01 - MBS 45 kN

After removing the Instructions for Use from the equipment, make a copy of it and keep the original as part of a permanent record that includes the usage and inspection history for the equipment. Keep the copy of the Instructions for Use with the equipment and refer to it before and after each use. Additional information regarding auxiliary equipment can be found in NFPA 1500 and NFPA 1858 and NFPA 1983, incorporated in the 2022 edition of NFPA 2500.

Après avoir détaché la notice du produit, faites en une copie et gardez l'original dans un dossier qui compile l'historique de vie du produit et les vérifications EPI réalisées. Gardez une version de la notice avec le produit et consultez-la avant et après chaque utilisation. Des informations complémentaires sont disponibles dans la NFPA 1500, NFPA 1858 et NFPA 1983, incorporées dans l'édition 2022 de la norme NFPA 2500.



OXAN  
CSA Z259.12-2016  
ANSI Z359.12-2019

VULCAN  
CSA Z259.12-2016  
ANSI Z359.12-2019

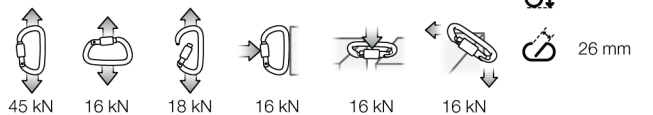
### OXAN (international version)

TRIACT-LOCK



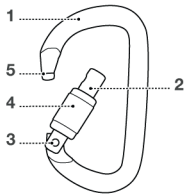
### VULCAN (international version)

TRIACT-LOCK

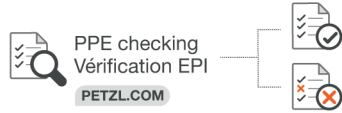


**1. Field of application** (text part)  
**Champ d'application** (partie texte)

**2. Nomenclature**

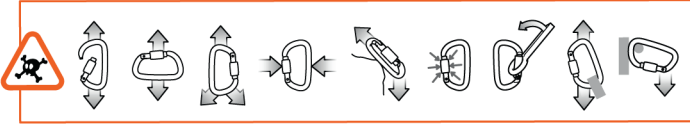


**3. Inspection, points to verify**  
**Contrôle, points à vérifier**



**4. Compatibility** (text part)  
**Compatibilité** (partie texte)

**5. Carabiner positioning**  
**Positionnement du connecteur**



**UK**  
**CA**  
**0120**

This product is compliant with the Regulation 2016/425 on Personal Protective Equipment as brought into UK law and amended.  
 Ce produit est conforme au règlement 2016/425 sur les équipements de protection individuelle tel que transposé en droit britannique et modifié.

Approved Body performing the UKCA type examination:  
 Organisme approuvé intervenant pour l'examen UKCA de type :

**SATRA Technology Centre Limited**  
**Wyndham Way, Telford Way,**  
**Kettering, Northamptonshire,**  
**NN16 8SD, United Kingdom.**  
**N° 0321**

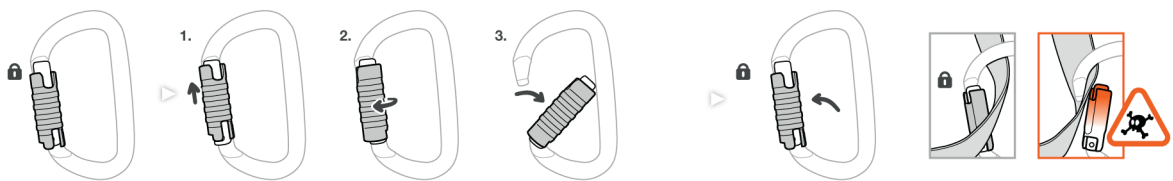
Approved body responsible for the production control of this PPE:  
 Organisme approuvé responsable du contrôle de production de cet EPI :

**SGS United Kingdom Ltd**  
**Inward Way**  
**Rossmore Business Park**  
**Ellesmere Port, Cheshire, CH65 3EN**  
**United Kingdom**  
**N° 0120**

Authorized Representative in UK : PETZL UK Agency, Unit 3-7, Tebay Business Park, Old Tebay, Penrith, CA10 3SS, United Kingdom

**6. Opening/closing**  
**Ouverture / Fermeture**

**TRIACT-LOCK (TL)**



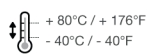
**7. Additional information**  
**Informations complémentaires**

**A. Lifetime / Durée de vie**



unlimited / illimitée

**B. Acceptable T° / T° tolérées**



+ 80°C / + 176°F  
 - 40°C / - 40°F

**C. Precautions for use / Précautions d'usage**



**D. Cleaning / Nettoyage**



**E. Drying / Séchage**



+ 30°C maxi.  
 + 86°F maxi.



**F. Storage - Transport / Stockage - transport**



**G. Maintenance / Entretien**



**H. Modifications - Repairs / Modifications - Réparations**



**I. FAQ - Contact / Questions - Contact**



## EN

These instructions explain how to correctly use your equipment. Only certain techniques and uses are described.

The warning symbols inform you of some potential dangers related to the use of your equipment, but it is impossible to describe them all. Check Petzl.com for updates and additional information.

You are responsible for heeding each warning and using your equipment correctly. Any misuse of this equipment will create additional dangers. Contact Petzl if you have any doubts or difficulty understanding these instructions.

### 1. Field of application

This equipment is personal protective equipment (PPE) used for fall protection. EN 362: 2004 type B (basic) auto-locking (TL) connectors, designed for activities with a risk of falls from height.

This product meets the requirements of Regulation (EU) 2016/425 on personal protective equipment. The EU declaration of conformity is available at Petzl.com.

This product must not be pushed beyond its limits, nor be used for any purpose other than that for which it is designed.

### Responsibility

#### WARNING

Activities involving the use of this equipment are inherently dangerous. You are responsible for your own actions, decisions and safety.

Before using this equipment, you must:

- Read and understand all instructions for Use.
- Get specific training in its proper use.
- Become acquainted with its capabilities and limitations.
- Understand and accept the risks involved.

#### Failure to heed any of these warnings may result in severe injury or death.

This product must only be used by competent and responsible persons, or those placed under the direct and visual control of a competent and responsible person.

You are responsible for your actions, your decisions and your safety and you assume the consequences of same. If you are not able, or not in a position to assume this responsibility, or if you do not fully understand the Instructions for Use, do not use this equipment.

### 2. Nomenclature

(1) Frame, (2) Gate, (3) Rivet, (4) Locking sleeve, (5) Keylock.

Principal materials: steel.

### 3. Inspection, points to verify

Your safety is related to the integrity of your equipment.

Petzl recommends a detailed inspection by a competent person at least once every 12 months (depending on current regulations in your country, and your conditions of usage). Follow the procedures described at Petzl.com. Record the results on your PPE inspection form: type, model, manufacturer contact info, serial number or individual number, dates: manufacture, purchase, first use, next periodic inspection; problems, comments, inspector's name and signature.

#### Before each use

Check that the frame, rivet, gate, and locking sleeve are free of any cracks, deformation, or corrosion. Verify that the gate opens, and that it closes automatically and completely. The Keylock hole must not be blocked or plugged.

Check that the locking sleeve can be locked and unlocked.

#### During use

Verify that the carabiner is always loaded on its major axis.

Regularly check that the locking sleeve is locked. Avoid any pressure or rubbing that could unlock the gate or damage the locking sleeve.

It is important to regularly monitor the condition of the product and its connections to the other equipment in the system. Make sure that all items of equipment are correctly positioned with respect to each other.

### 4. Compatibility

Verify that this product is compatible with the other elements of the system in your application (compatible = good functional interaction).

Equipment used with your connector must meet current standards in your country (e.g. EN 354 lanyard for work).

### 5. Carabiner positioning

#### A carabiner is not indestructible.

A carabiner is strongest when loaded on its major axis, with the gate closed. Loading a carabiner in any other way (e.g. on the minor axis or with the gate open) is dangerous and can reduce its strength.

For more information, see the Product Experience document on connectors at Petzl.com.

### 6. Opening/closing

The carabiner must be used with the gate closed and the sleeve locked.

- For any auto-locking carabiner, check each time you close it to make sure it is completely locked.

### 7. Additional information

- In a fall arrest system, the length of the connector affects the fall distance.
- You must have a rescue plan and the means to rapidly implement it in case of difficulties encountered while using this equipment.

The anchor point for the system should preferably be located above the user's position and should meet the requirements of the EN 795 standard (minimum strength of 12 kN).

- In a fall arrest system, it is essential to check the required clearance below the user before each use, in order to avoid any impact with the ground or with an obstacle in case of a fall.
- Make sure that the anchor point is correctly positioned, in order to limit the risk and the length of a fall.
- A fall arrest harness is the only device allowable for supporting the body in a fall arrest system.

- When using multiple items of equipment, a dangerous situation can arise in which the safety function of an item of equipment can be affected by the safety function of another item of equipment.

- WARNING - DANGER: take care that your products do not rub against abrasive or sharp surfaces.

- Users must be medically fit for activities at height. WARNING: inert suspension in a harness can result in serious injury or death.

- The Instructions for Use for each item of equipment used in conjunction with this product must be followed.

- The Instructions for Use must be provided to the user of this equipment, in the language of the country where the equipment is used.

- Make sure the markings on the product are legible.

#### When to retire your equipment:

WARNING: an exceptional event can lead you to retire a product after only one use, depending on the type and intensity of usage and the environment of usage (harsh environments, marine environment, sharp edges, extreme temperatures, chemicals...).

A product must be retired when:

- It has been subjected to a major fall (or load).
- It fails to pass inspection. You have any doubt as to its reliability.
- You do not know its full usage history.
- When it becomes obsolete due to changes in legislation, standards, technique or incompatibility with other equipment...

Destroy these products to prevent further use.

#### Icons:

**A. Unlimited lifetime - B. Acceptable temperatures - C. Usage precautions - D. Cleaning - E. Drying - F. Storage/transport - G. Maintenance - H. Modifications/repairs** (prohibited outside of Petzl facilities, except replacement parts) - **I. Questions/contact**

### 3-year guarantee

Against any material or manufacturing defect. Exclusions: normal wear and tear, oxidation, modifications or alterations, incorrect storage, poor maintenance, negligence, uses for which this product is not designed.

### Warning symbols

1. Situation presenting an imminent risk of serious injury or death. 2. Exposure to a potential risk of accident or injury. 3. Important information on the functioning or performance of your product. 4. Equipment incompatibility.

### Traceability and markings

a. Meets PPE regulatory requirements. Notified body performing the EU type examination - b. Number of the notified body responsible for the production control of this PPE - c. Traceability: datamatrix - d. Strength - e. Serial number - f. Year of manufacture - g. Month of manufacture - h. Batch number - i. Individual identifier - j. Standards - k. Read the Instructions for Use carefully - l. Model identification - m. ANSI/CSA certification body

## FR

Cette notice explique comment utiliser correctement votre équipement. Seuls certains usages et techniques sont présentés.

Les panneaux d'alerte vous informent de certains dangers potentiels liés à l'utilisation de votre équipement, mais il est impossible de tous les décrire. Prenez connaissance des mises à jour d'informations complémentaires sur Petzl.com.

Vous êtes responsable de la prise en compte de chaque alerte et de l'usage correct de votre équipement. Toute mauvaise utilisation de cet équipement sera à l'origine de dangers supplémentaires. Contactez Petzl si vous avez des doutes ou des difficultés de compréhension.

### 1. Champ d'application

Équipement de protection individuelle (EPI) contre les chutes de hauteur.

EN 362: 2004 type B (basique) verrouillage automatique (TL), destinés aux activités présentant un risque de chute de hauteur.

Ce produit est conforme au règlement (UE) 2016/425 relatif aux équipements de protection individuelle. La déclaration de conformité UE est disponible sur Petzl.com.

Ce produit ne doit pas être sollicité au-delà de ses limites ou dans toute autre situation que celle pour laquelle il est prévu.

### Responsabilité

#### ATTENTION

Les activités impliquant l'utilisation de cet équipement sont par nature dangereuses.

Vous êtes responsable de vos actes, de vos décisions et de votre sécurité.

Avant d'utiliser cet équipement, vous devez :

- Lire et comprendre toutes les instructions d'utilisation.
- Vous former spécifiquement à l'utilisation de cet équipement.
- Vous familiariser avec votre équipement, apprendre à connaître ses performances et ses limites.
- Comprendre et accepter les risques induits.

#### Le non-respect d'un seul de ces avisvertissements peut être la cause de blessures graves ou mortelles.

Ce produit ne doit être utilisé que par des personnes compétentes et avisées ou placées sous le contrôle visuel direct d'une personne compétente et avisée.

- Vous êtes responsable de vos actes, de vos décisions et de votre responsabilité et en assumez les conséquences. Si vous n'êtes pas en mesure d'assumer cette responsabilité, ou si vous n'avez pas bien compris les instructions d'utilisation, n'utilisez pas cet équipement.

### 2. Nomenclature

(1) Corps, (2) Doigt, (3) Rivet, (4) Bague de verrouillage, (5) Keylock.

Matériaux principaux : acier.

### 3. Contrôle, points à vérifier

Votre sécurité est liée à l'intégrité de votre équipement.

Petzl conseille une vérification approfondie, par une personne compétente, au minimum tous les 12 mois (en fonction de la réglementation en vigueur dans votre pays et de vos conditions d'utilisation). Respectez les modes opératoires décrits sur le site Petzl.com. Enregistrez les résultats sur la fiche de vie de votre EPI : type, modèle, coordonnées du fabricant, numéro de série ou numéro individuel, dates : fabrication, achat, première utilisation, prochains examens périodiques, défauts, remarques, nom et signature du contrôleur.

#### Avant toute utilisation

Vérifiez l'absence de fissures, déformations, corrosion, usure (sur le corps, rivet, doigt et la bague). Vérifiez l'ouverture et la fermeture automatique complète du doigt. Le trou du Keylock ne doit pas être encombré ou bouché.

Vérifiez le verrouillage et déverrouillage de la bague.

#### Pendant l'utilisation

Vérifiez que le mousqueton travaille toujours selon le grand axe.

Surveillez régulièrement le verrouillage de la bague. Évitez toute pression, ou frottement, qui pourrait provoquer un déverrouillage du doigt ou endommager la bague.

Il est important de contrôler régulièrement l'état du produit et de ses connexions avec les autres équipements du système. Assurez-vous du bon positionnement des équipements les uns par rapport aux autres.

### 4. Compatibilité

Vérifiez la compatibilité de ce produit avec les autres éléments du système dans votre application (compatible = bonne interaction fonctionnelle).

Les éléments utilisés avec votre connecteur doivent être conformes aux normes en vigueur dans votre pays (longe EN 354 pour le travail, par exemple).

### 5. Positionnement du mousqueton

#### Un mousqueton n'est pas indestructible.

Un mousqueton offre la résistance maximum dans le grand axe et doigt fermé. Solliciter un mousqueton de toute autre manière est dangereux et réduit sa résistance, par exemple dans le petit axe ou doigt ouvert.

Pour plus d'informations, consultez les Conseils techniques sur les connecteurs sur Petzl.com.

### 6. Ouverture/fermeture

Le mousqueton doit être utilisé doigt fermé et bague verrouillée.

- Pour les mousquetons à verrouillage automatique, vérifiez que le verrouillage est complet à chaque fermeture.

### 7. Informations complémentaires

- Dans un système d'arrêt des chutes, la longueur du connecteur influe sur la hauteur de chute.

- Prévoyez les moyens de secours nécessaires pour intervenir rapidement en cas de difficultés. L'arrimage du système doit être de préférence situé au-dessus de la position de l'utilisateur et répondre aux exigences EN 795 (résistance minimum 12 kN).

- Dans un système d'arrêt des chutes, il est essentiel de vérifier l'espace libre requis sous l'utilisateur, avant chaque utilisation, afin d'éviter toute collision avec le sol, ou un obstacle, en cas de chute.

- Veillez à ce que le point d'arrimage soit correctement positionné, afin de limiter le risque et la hauteur de chute.

- Un harnais d'antichute est le seul dispositif de préhension du corps qu'il soit permis d'utiliser dans un système d'arrêt des chutes.

- Un danger peut survenir lors de l'utilisation de plusieurs équipements dans laquelle la fonction de sécurité de l'un des équipements peut être affectée par la fonction de sécurité d'un autre équipement.

- ATTENTION DANGER, veillez à ce que vos produits ne frottent pas sur des matériaux abrasifs ou pièces coupantes.

- Les utilisateurs doivent être médicalement aptes aux activités en hauteur. ATTENTION, être saisi et inerte dans un harnais peut déclencher des troubles physiologiques graves ou la mort.

- Les instructions d'utilisation définies dans les notices de chaque équipement associées à ce produit doivent être respectées.

- Les instructions d'utilisation doivent être fournies à l'utilisateur de cet équipement dans la langue du pays d'utilisation.

- Assurez-vous de la lisibilité des marquages sur le produit.

#### Mise au rebut :

ATTENTION, un événement exceptionnel peut vous conduire à rebuter un produit après une seule utilisation (type et intensité d'utilisation, environnements d'utilisation : milieux agressifs, milieux marins, arêtes coupantes, températures extrêmes, produits chimiques...).

Un produit doit être rebuté quand :

- Il a subi une chute ou un effort important ;
- Le résultat des vérifications du produit n'est pas satisfaisant. Vous avez un doute sur sa fiabilité.

- Vous ne connaissez pas son historique complet d'utilisation.

- Quand son usage est obsolète (évolution législative, normative, technique ou incompatibilité avec d'autres équipements...).

Destruisez ces produits pour éviter une future utilisation.

#### Pictogrammes

**A. Durée de vie limitée - B. Températures tolérées - C. Précautions d'usage - D. Nettoyage - E. Séchage - F. Stockage/transport - G. Entretien - H. Modifications/ réparations** interdites hors des ateliers Petzl, sauf pièces de rechange) - **I. Questions/contact**

### Garantie 3 ans

Contre tout défaut de matière ou fabrication. Sont exclus : usure normale, oxydation, modifications ou retouches, mauvais stockage, mauvais entretien, négligences, utilisations pour lesquelles ce produit n'est pas destiné.

### Panneaux d'alerte

1. Situation présentant un risque imminent de blessure grave ou mortelle. 2. Exposition à un risque potentiel d'accident ou de blessure. 3. Information importante sur le fonctionnement ou les performances de votre produit. 4. Incompatibilité matérielle.

### Tracéabilité et marquage

a. Conforme aux exigences du règlement EPI, Organisme notifié pour l'examen UE de type - b. Numéro de l'organisme notifié pour le contrôle de production de cet EPI - c. Tracéabilité : datamatrix - d. Résistance - e. Numéro individuel - f. Année de fabrication - g. Mois de fabrication - h. Numéro de lot - i. Identifiant individuel - j. Normes - k. Lire attentivement la notice technique - l. Identification du modèle - m. Organisme de certification ANSI/CSA

## DE

In dieser Gebrauchsanweisung wird erklärt, wie Sie Ihr Produkt richtig verwenden. Es werden nur einige der Techniken und Verwendungen dargestellt.

Die Warnhinweise informieren Sie über gewisse mögliche Gefahren bezüglich der Verwendung Ihres Produkts. Es ist jedoch nicht möglich, alle erwäglichen Fälle zu beschreiben. Bitte Vorlesen Sie Kenntnis von den Aktualisierungen und zusätzlichen Informationen auf Petzl.com.

Sie sind für die Beachtung der Warnhinweise und für die sachgemäße Verwendung Ihres Produkts verantwortlich. Jede fehlerhafte Verwendung des Produkts bedeutet eine zusätzliche Gefahrenehöhe. Wenn Sie Zweifel haben oder etwas nicht richtig verstehen, wenden Sie sich bitte an Petzl.

### 1. Anwendungsbereich

Persönliche Schutzausrüstung (PSA) zum Schutz gegen Absturz.

Verbindungselemente nach EN 362: 2004 Typ B (Basismodell) mit automatischem Verbindungssystem (TL) für Aktivitäten, bei denen ein Absturzrisiko besteht.

Das Produkt entspricht der PSA-Verordnung (EU) 2016/425. Die EU-Konformitätserklärung ist auf Petzl.com verfügbar.

Dieses Produkt darf nicht über seine Grenzen hinaus belastet werden. Es darf ausschließlich zu dem Zweck verwendet werden, für den es entworfen wurde.

### Haftung

#### WARNING

Aktivitäten, bei denen diese Ausrüstung zum Einsatz kommt, sind naturgemäß gefährlich.

Für Ihre Handlungen, Entscheidungen und für Ihre Sicherheit sind Sie selbst verantwortlich.

Vor dem Gebrauch dieser Ausrüstung müssen Sie:

- Die Gebrauchsanleitung vollständig lesen und verstehen.
- Fachgerecht zur richtigen Benutzung der Ausrüstung ausgebildet sein.
- Sich mit Ihrer Ausrüstung vertraut machen, die Möglichkeiten und Einschränkungen kennen lernen.
- Die mit dem Einsatz verbundenen Risiken verstehen und akzeptieren.

Die Nichtberücksichtigung auch nur einer dieser Warnungen kann zu schweren Verletzungen oder sogar Tod führen.

Dieses Produkt darf nur von kompetenten und besonnenen Personen verwendet werden oder von Personen, die unter der direkten Aufsicht und visuellen Kontrolle einer kompetenten und besonnenen Person stehen.

Sie sind für Ihre Handlungen, Entscheidungen und für Ihre Sicherheit verantwortlich und tragen die Konsequenzen. Wenn Sie nicht in der Lage sind, diese Verantwortung zu übernehmen, oder wenn Sie die Gebrauchshinweise nicht richtig verstanden haben, benutzen Sie diese Ausrüstung nicht.

### 2. Benennung der Teile

(1) Körper, (2) Schnapper, (3) Niete, (4) Verriegelungshülse, (5) Keylock.

Materialien: Stahl.

### 3. Überprüfung, zu kontrollierende Punkte

Ihre Sicherheit hängt vom Zustand Ihrer Ausrüstung ab.

Petzl empfiehlt, mindestens alle 12 Monate (entsprechend den in Ihrem Land geltenden Vorschriften und den Nutzungsbedingungen) eine eingehende Überprüfung durch eine kompetente Person durchführen zu lassen. Bitte beachten Sie die auf Petzl.com beschriebenen Vorgehensweisen. Tragen Sie die Ergebnisse in den Prüfbücher Ihrer PSA ein: Typ, Modell, Kontaktinformation des Herstellers, Seriennummer oder individuelle Nummer, Daten: Herstellung, Kauf, erste Anwendung, nächste regelmäßige Überprüfung, Probleme, Bemerkungen, Name und Unterschrift des Prüfers.

#### Vor jedem Einsatz

Vergewissern Sie sich, dass Körper, Niete, Schnapper und Verriegelungshülse keine Risse, Deformationen oder Korrosionserscheinungen aufweisen. Überprüfen Sie das Öffnen und automatische Schließen des Schnappers. Der Keylock-Schild darf nicht blockiert oder verstopft sein.

Überprüfen Sie die Ver- und Entriegelung der Hülse.

#### Während des Gebrauchs

Vergewissern Sie sich, dass der Karabiner immer in der Längsachse belastet wird.

Kontrollieren Sie die Verriegelung der Hülse in regelmäßigen Abständen. Vermeiden Sie jeglichen Druck auf die Verriegelung, da dies zur Entladung des Schnappers bzw. zur Beschädigung der Verriegelungshülse führen könnte.

Es ist unerlässlich, den Zustand des Produkts und seiner Verbindungen mit anderen Ausrüstungsgegenständen im System regelmäßig zu überprüfen. Stellen Sie stets sicher, dass die einzelnen Ausrüstungsgegenstände im System richtig zueinander positioniert sind.

### 4. Kompatibilität

Überprüfen Sie die Kompatibilität dieses Produkts mit den anderen Elementen Ihres Systems (Kompatibilität = funktionelles Zusammenspiel).

Die mit Ihrem Verbindungselement verwendeten Ausrüstungselemente müssen mit den in Ihrem Land geltenden Normen übereinstimmen (z.B. Verbindungsmittel EN 354 für den Arbeitsseilsatz).

### 5. Positionierung des Karabiners

#### Ein Karabiner ist nicht unzerstörbar.

Ein Karabiner weist die maximale Bruchlast in der Längsachse und bei geschlossenem Schnapper auf. Jede andere Belastung (z.B. Querbelastung und bei offenem Schnapper) reduziert die Bruchlast des Karabiners und ist daher gefährlich.

Für weitere Informationen verweisen wir auf die Product Experience für Verbindungselemente auf Petzl.com.

### 6. Öffnen/Schließen

Der Karabiner muss mit geschlossenem Schnapper und verriegelter Hülse verwendet werden.

- Überprüfen Sie bei Karabinern mit automatischer Verriegelung bei jedem Schlüsselvorgang, dass die Hülse vollständig verriegelt ist.

### 7. Zusätzliche Informationen

- Bei einem Auffangsystem muss die Länge des Verbindungselements berücksichtigt werden, da diese die Sturzhöhe beeinflusst.

- Der Benutzer muss für eventuelle Schwierigkeiten, die während der Anwendung dieses Produkts auftreten können, Reaktionsmöglichkeiten planen.

- Der Anschlagpunkt des Systems muss oberhalb des Benutzers angebracht sein und den Anforderungen der Norm EN 795 entsprechen. Die Mindestbruchlast des Anschlagpunktes muss 12 kN betragen.

- In einem Auffangsystem ist vor jeder Benützung sicherzustellen, dass genügend Sturzraum unter dem Anwender vorhanden ist, so dass er im Falle eines Sturzes nicht auf den Boden oder auf ein Hindernis schlägt.

- Achten Sie darauf, dass der Anschlagpunkt richtig platziert ist, um das Risiko und die Höhe eines Sturzes zu reduzieren.

- In einem Auffangsystem ist zum Halten des Körpers ausschließlich ein Auffanggurt zulässig.

- Werden mehrere Ausrüstungsgegenstände zusammen verwendet, kann es zu gefährlichen Situationen kommen, wenn die Sicherheitsfunktion eines Gegenstands durch einen anderen Ausrüstungsgegenstand behindert wird.

- ACHTUNG GEFAHR: Achten Sie darauf, dass die Produkte nicht an rauen Materialien oder scharfkantigen Gegenständen reiben.

- Anwender müssen für Aktivitäten in der Höhe gesundheitlich in guter Verfassung sein.

- WÄRNING, das regelmäßige Handeln in einem Gurt kann zu schweren Verletzungen oder sogar Tod führen (Hängtrauma).

- Die Gebrauchsanleitungen für jeden Ausrüstungsgegenstand, der zusammen mit diesem Produkt verwendet wird, müssen unbedingt gefolgt werden.

- Die Gebrauchsanleitungen in Landessprache müssen allen Benutzern dieser Ausrüstung zur Verfügung gestellt werden.

- Vergewissern Sie sich, dass die Markierungen auf dem Produkt lesbar sind.

#### Aussondern von Ausrüstung:

ACHTUNG, außergewöhnliche Umstände können die Aussonderung eines Produkts nach einer einmaligen Anwendung erforderlich machen (Art und Intensität der Benutzung, Anwendungsbereich: aggressive Umgebungen, Meeresklima, scharfe Kanten, extreme Temperaturen, Chemikalien usw.).

In folgenden Fällen muss ein Produkt ausgedonnert werden:

- Nach einem schweren Sturz (oder Belastung).
- Das Überprüfungsergebnis ist nicht zufriedenstellend, das Produkt fällt bei der Überprüfung durch. Sie bezweifeln seine Zuverlässigkeit.
- Die vollständige Gebrauchsgeschichte ist nicht bekannt.
- Das Produkt ist veraltet (Änderung der gesetzlichen Bestimmungen, der Normen und der technischen Vorschriften, Inkompatibilität mit anderen Ausrüstungsgegenständen usw.).

Zerstören und entsorgen Sie diese Produkte, um ihren weiteren Gebrauch zu verhindern.

#### Zeichenerklärungen:

**A. Unbegrenzte Lebensdauer - B. Temperaturbeständigkeit - C. Vorsichtsmaßnahmen - D. Reinigung - E. Trocknung - F. Lagerung/Transport - G. Pflege - H. Änderungen/ Reparaturen** (außerhalb der Petzl Betriebsstätten nicht zulässig, ausgenommen Ersatzteile) - **I. Fragen/Kontakt**

### 3 Jahre Garantie

Auf Material- und Fabrikationsfehler. Von der Garantie ausgeschlossen sind: normale Abnutzung, Oxidation, Änderungen oder Nachbesserungen, unsachgemäße Lagerung, unsachgemäße Wartung, Nachlässigkeiten und Anwendungen, für die das Produkt nicht bestimmt ist.

### Warnhinweise

1. Unmittelbare Verletzungs- oder Lebensgefahr. 2. Potenzielles Unfall- oder Verletzungsrisiko. 3. Wichtige Information über die Funktionsweise oder die Leistungsangaben Ihres Produkts. 4. Inkompatibilität zwischen Ausrüstungsgegenständen.

### Rückverfolgbarkeit und Markierung

a. Entspricht den Anforderungen der PSA-Verordnung. Benannte Stelle für die EU-Baumusterprüfung - b. Nummer der notifizierten Stelle für die Produktionskontrolle dieser PSA - c. Rückverfolgbarkeit: Datamatrix - d. Bruchlast - e. Individuelle Nummer - f. Herstellungsjahr - g. Herstellungsmonat - h. Nummer der Fertigungsreihe - i. Individuelle Produktnummer - Normen - k. Lesen Sie die Gebrauchsanleitung aufmerksam durch - l. Modell-Identifizierung - m. ANSI/CSA-akkreditierte Zertifizierungsstelle

Questa nota informativa spiega come utilizzare correttamente il dispositivo. Solo alcune tecniche e utilizzi sono presentati. I segnali di attenzione vi informano di alcuni potenziali pericoli legati all'utilizzo del dispositivo, ma è impossibile descriverli tutti. Prendete visione degli aggiornamenti e delle informazioni supplementari sul sito Petzl.com. Voi siete responsabili della considerazione di ogni avviso e dell'utilizzo corretto del dispositivo. L'uso improprio di questo dispositivo causa rischi aggiuntivi. Contattare Petzl in caso di dubbi o difficoltà di comprensione.

## 1. Campo di applicazione

Dispositivo di protezione individuale (DPI) contro le cadute dall'alto. Connettori EN 362: 2004 tipo B (base) con ghiera di bloccaggio automatico (TL), destinati alle attività che presentano un rischio di caduta dall'alto. Questo prodotto è conforme al regolamento (UE) 2016/425 relativo ai dispositivi di protezione individuale. La dichiarazione di conformità UE è disponibile sul sito Petzl.com. Questo prodotto non deve essere sollecitato oltre i suoi limiti o in qualsiasi altra situazione differente da quella per cui è destinato.

### Responsabilità

**ATTENZIONE**  
**Le attività che comportano l'utilizzo di questo dispositivo sono per natura pericolose.**  
**Voi siete responsabili delle vostre azioni, delle vostre decisioni e della vostra sicurezza.**

Prima di utilizzare questo dispositivo, occorre:

- Leggere e comprendere tutte le istruzioni d'uso.
- Ricevere una formazione adeguata sul suo utilizzo.
- Acquisire familiarità con il dispositivo, imparare a conoscerne le prestazioni e i limiti.
- Comprendere e accettare i rischi indotti.

**Il mancato rispetto di una sola di queste avvertenze può essere la causa di ferite gravi o mortali.**

Questo prodotto deve essere utilizzato esclusivamente da persone competenti e addestrate o sottoposte al controllo visivo diretto di una persona competente e addestrata. Voi siete responsabili delle vostre azioni, delle vostre decisioni e della vostra sicurezza e ve ne assumete le conseguenze. Se non siete in grado di assumervi questa responsabilità, o se non avete compreso le istruzioni d'uso, non utilizzare questo dispositivo.

## 2. Nomenclatura

(1) Corpo, (2) Leva, (3) Rivetto, (4) Ghiera di bloccaggio, (5) Keylock.
Materiali principali: acciaio.

## 3. Controllo, punti da verificare

La vostra sicurezza è legata all'integrità della vostra attrezzatura. Petzl raccomanda un controllo approfondito come minimo ogni 12 mesi da parte di una persona competente (in funzione della normativa in vigore nel vostro paese e delle vostre condizioni d'uso). Rispettate le procedure descritte sul sito Petzl.com. Registrare i risultati nella scheda di vita del vostro DPI: tipo, modello, dati del fabbricante, numero di serie o numero individuale, date, fabbricazione, acquisto, primo utilizzo, successive verifiche periodiche, difetti, osservazioni, nome e firma del controllore.

### Prima di ogni utilizzo

Verificare l'assenza di fessurazioni, deformazioni, corrosioni (su corpo, rivetto, leva e ghiera). Verificare l'apertura e la chiusura automatica completa della leva. Il foro del Keylock non deve essere ostruito. Verificare il bloccaggio e lo sbloccaggio della ghiera.

### Durante l'utilizzo

Verificare che il moschettono lavori sempre sull'asse maggiore. Controllare regolarmente il bloccaggio della ghiera. Evitare qualsiasi pressione o sfregamento che potrebbe provocare lo sbloccaggio della leva o il danneggiamento della ghiera. È importante controllare regolarmente lo stato del prodotto e dei suoi collegamenti con gli altri dispositivi del sistema. Assicurarsi del corretto posizionamento dei dispositivi gli uni rispetto agli altri.

## 4. Compatibilità

Verificare la compatibilità di questo prodotto con gli altri elementi del sistema nella vostra applicazione (compatibilità = buona interazione funzionale). Gli elementi utilizzati con il connettore devono essere conformi alle norme in vigore nel vostro paese (per esempio cordino EN 354 per il lavoro).

## 5. Posizionamento del moschettono

### Un moschettono non è indistruttibile.

Un moschettono garantisce la massima resistenza sull'asse maggiore e con la leva chiusa. Un moschettono con la ghiera di bloccaggio è pericolosa e ne riduce la resistenza, per esempio sull'asse minore o con la leva aperta. Per maggiori informazioni, consultare il documento Product Experience sui connettori sul sito Petzl.com.

## 6. Apertura/chiusura

Il moschettono deve essere utilizzato con la leva chiusa e la ghiera bloccata. Per i moschettoni con ghiera di bloccaggio automatico, verificare che il bloccaggio sia completo ad ogni chiusura.

## 7. Informazioni supplementari

- In un sistema d'arresto caduta, la lunghezza del connettore influisce sull'altezza di caduta.
- Prevedere i mezzi di soccorso necessari per intervenire rapidamente in caso di difficoltà.
- L'ancoraggio del sistema deve essere preferibilmente situato al di sopra della posizione dell'utilizzatore e deve rispondere ai requisiti della norma EN 795 (resistenza minima 12 kN).
- In un sistema di arresto caduta, prima di ogni utilizzo, è fondamentale verificare lo spazio libero richiesto sotto l'utilizzatore, per evitare la collisione con il suolo o un ostacolo in caso di caduta.
- Assicurarsi che il punto di ancoraggio sia posizionato correttamente, per ridurre il rischio e l'altezza di caduta.
- Un'imbracatura anticaudata è l'unico dispositivo di presa del corpo che sia consentito utilizzare in un sistema di arresto caduta.
- Un pericolo può sopraggiungere al momento dell'utilizzo di più dispositivi in cui la funzione di sicurezza di uno dei dispositivi può essere compromessa dalla funzione di sicurezza di un altro dispositivo.
- **ATTENZIONE PERICOLO**, verificare che i prodotti non sfregino contro materiali abrasivi o parti taglienti.
- Gli utilizzatori devono avere l'idoneità sanitaria per le attività in quota. **ATTENZIONE**, la sospensione inserita nell'imbracatura può generare gravi disturbi fisiologici o la morte.
- Devono essere rispettate le istruzioni d'uso indicate nelle note informative di ogni dispositivo associato a questo prodotto.
- Le istruzioni d'uso di questo dispositivo devono essere fornite all'utilizzatore e redatte nella lingua del paese in cui il prodotto viene utilizzato.
- Assicurarsi che le marcatore sul prodotto siano leggibili.

**Eliminazione:**  
**ATTENZIONE**, un evento eccezionale può comportare l'eliminazione del prodotto dopo un solo utilizzo (tipo ed intensità di utilizzo, ambiente di utilizzo: ambienti aggressivi, ambiente marino, parti taglienti, temperature estreme, prodotti chimici...). Il prodotto deve essere eliminato quando:

- Ha subito una forte caduta (o sforzo).
- Il risultato dei controlli del prodotto non è soddisfacente. Si ha un dubbio sulla sua affidabilità.
- Non si conosce l'intera storia del suo utilizzo.
- Quando il suo utilizzo è obsoleto (evoluzione delle leggi, delle normative, delle tecniche o incompatibilità con altri dispositivi...).

Distruggere i prodotti scartati per evitane un futuro utilizzo.
**Pictogrammi:**  
**A. Durata illimitata - B. Temperature tollerate - C. Precauzioni d'uso - D. Pulizia - E. Asciugatura - F. Stoccaggio/trasporto - G. Manutenzione - H. Modifiche/riparazioni** (proibite al di fuori degli stabilimenti Petzl salvo pezzi di ricambio) - **I. Domande/contatto**

### Garanzia 3 anni

Contro ogni difetto di materiale o di fabbricazione. Sono esclusi: usura normale, ossidazione, modifiche o rotture, cattiva conservazione, manutenzione impropria, negligenze, utilizzi ai quali questo prodotto non è destinato.

### Segnali di attenzione

1. Situazione che presenta un rischio imminente di lesione grave o mortale. 2. Esposizione a un rischio potenziale d'incidente o lesione. 3. Informazione importante sul funzionamento o le prestazioni del vostro prodotto. 4. Incompatibilità materiale.

### Tracciabilità e marcatara

a. Conforme ai requisiti del regolamento DPI. Ente riconosciuto che interviene per l'esame UE di tipo - b. Numero dell'organismo notificato per il controllo della produzione di questo DPI - c. Tracciabilità: datamatrix - d. Resistenza - e. Numero individuale - f. Anno di fabbricazione - g. Mese di fabbricazione - h. Numero di lotto - i. Identificativo individuale - j. Norme - k. Leggere attentamente l'istruzione tecnica - l. Identificazione di modello - m. Ente di certificazione ANS/CSA

Este folleto explica cómo utilizar correctamente su equipo. Sólo se presentan algunas técnicas y utilizaciones. Las señales de advertencia le informan de algunos peligros potenciales relacionados con la utilización de su equipo, pero es imposible describirlos todos. Infórmese de las actualizaciones de este producto en la información complementaria en Petzl.com. Usted es responsable de tener en cuenta cada una de las advertencias y de utilizar correctamente su equipo. Cualquier mala utilización de este equipo originará peligros adicionales. Contacte con Petzl si tiene dudas o dificultades de comprensión.

## 1. Campo de aplicación

Equipo de protección individual (EPI) contra las caídas de altura. Conectores EN 362: 2004 tipo B (base) con bloqueo de seguridad automático (TL) para las actividades que presentan un riesgo de caída de altura. Este producto es conforme al reglamento (UE) 2016/425 relativo a los equipos de protección individual. La declaración de conformidad UE está disponible en Petzl.com. Este producto no debe ser sollicitado más allá de sus límites o en cualquier otra situación para la que no esté previsto.

### Responsabilidad

**ATENCIÓN**  
**Las actividades que implican la utilización de este equipo son por naturaleza peligrosas.**  
**Usted es responsable de sus actos, sus decisiones y su seguridad.**

Antes de utilizar este equipo, debe:

- Leer y comprender todas las instrucciones de utilización.
- Formarse específicamente en el uso de este equipo.
- Familiarizarse con su equipo y aprender a conocer sus prestaciones y sus limitaciones.
- Comprender y aceptar los riesgos derivados.

**El no respeto de una sola de estas advertencias puede ser la causa de heridas graves o mortales.**

Este producto sólo debe ser utilizado por personas competentes y responsables, o que estén bajo el control visual directo de una persona competente y responsable. Usted es responsable de sus actos, sus decisiones y su seguridad y asume las consecuencias de los mismos. Si usted no está dispuesto a asumir esta responsabilidad o si no ha comprendido bien las instrucciones de utilización, no utilice este equipo.

## 2. Nomenclatura

(1) Cuerpo, (2) Gatillo, (3) Remache, (4) Casquillo de bloqueo, (5) Keylock.
Materiales principales: acero.

## 3. Control, puntos a verificar

Su seguridad está vinculada a la integridad de su equipo. Petzl aconseja que una persona competente realice una revisión en profundidad cada 12 meses como mínimo (en función de la legislación en vigor en su país y de las condiciones de utilización). Respete los modos operativos descritos en Petzl.com. Registre los resultados en la ficha de revisión del EPI: tipo, modelo, nombre y dirección del fabricante, número de serie o número individual, fechas: fabricación, compra, primera utilización, próximos controles periódicos, defectos, observaciones, nombre y firma del inspector.

### Antes de cualquier utilización

Compruebe la ausencia de fisuras, deformaciones, corrosión (en el cuerpo, remache, gatillo y casquillo). Compruebe que la abertura del gatillo y el cierre automático del mismo sean completos. El orificio del Keylock no debe estar obstruido ni taponado. Compruebe el bloqueo y desbloqueo del casquillo.

### Durante la utilización

Compruebe que el mosquetón trabaja siempre según el eje mayor. Vigile regularmente que el casquillo esté bloqueado. Evite cualquier presión, o rozamiento, que podría provocar un desbloqueo del gatillo o dañar el casquillo. Es importante controlar regularmente el estado del producto y de sus conexiones con los demás equipos del sistema. Asegúrese de la correcta colocación de los equipos entre sí.

## 4. Compatibilidad

Compruebe la compatibilidad de este producto con los demás elementos del sistema en su aplicación (compatibilidad = interacción funcional correcta). Los elementos utilizados con el conector deben cumplir con las normas en vigor en su país (por ejemplo, elemento de amarrar EN 354 para el trabajo).

## 5. Posicionamiento del mosquetón

### Un mosquetón no es indestructible.

Un mosquetón ofrece la máxima resistencia cuando trabaja según su eje mayor y con el gatillo cerrado. Solicitar un mosquetón de cualquier otro modo es peligroso y reduce su resistencia, por ejemplo, que trabaje según su eje menor o con el gatillo abierto. Para más información, consulte el documento Product Experience de los conectores en Petzl.com.

## 6. Apertura/cierre

El mosquetón se debe utilizar con el gatillo cerrado y el casquillo bloqueado. Para los mosquetones con bloqueo de seguridad automático, compruebe cada vez que los cierre que el bloqueo sea completo.

## 7. Información complementaria

- En un sistema anticaídas, la longitud del conector influye en la altura de caída.
- Debe prever los medios de rescate necesarios para intervenir rápidamente en caso de dificultades.
- El anclaje del sistema tiene que estar situado, preferentemente, por encima de la posición del usuario y debe cumplir con los requisitos de la norma EN 795 (resistencia mínima 12 kN).
- En un sistema anticaídas y antes de cualquier utilización, es esencial comprobar la altura libre requerida por debajo del usuario para evitar cualquier colisión con el suelo o con un obstáculo en caso de caída.
- Asegúrese de que el punto de anclaje esté colocado correctamente para así limitar el riesgo y la altura de la caída.
- Un mosquetón anticaídas es el único dispositivo de presión del cuerpo que está permitido utilizar en un sistema anticaídas.
- Un peligro puede sobrevenir cuando se utilizan varios equipos en los que la función de seguridad de uno de los equipos puede verse afectada por la función de seguridad de otro equipo.
- **ATENCIÓN PELIGRO**: procure que sus productos no rocen con materiales abrasivos o piezas cortantes.
- Los usuarios deben ser aptos desde el punto de vista médico para las actividades en altura.
- **ATENCIÓN**: estar suspendido e inerte en un arnés puede provocar problemas fisiológicos graves o la muerte.
- Deben ser respetadas las instrucciones de utilización definidas en las fichas técnicas de cada equipo asociado a este producto.
- Las instrucciones de utilización deben entregarse al usuario de este equipo en el idioma del país de utilización.
- Asegúrese de la legibilidad de los marcados en el producto.
- Dar de baja:**  
**ATENCIÓN**: un suceso excepcional puede llevarle a dar de baja un producto después de una sola utilización (tipo e intensidad de utilización, entorno de utilización: ambientes agresivos, ambientes marinos, aristas cortantes, temperaturas extremas, productos químicos, etc.). Ha sufrido una caída importante (o esfuerzo).
- El resultado de las revisiones del producto no es satisfactorio. Duda de su fiabilidad.
- No conoce el historial completo de utilización.
- Cuando su utilización es obsoleta (evolución legislativa, normativa, técnica o incompatibilidad con otros equipos, etc.).
- Destruya estos productos para evitar una utilización futura.

**Pictogramas:**  
**A. Vida útil ilimitada - B. Temperaturas toleradas - C. Precauciones de utilización - D. Limpieza - E. Secado - F. Almacenamiento/transporte - G. Mantenimiento - H. Modificaciones/repares** (prohibidas fuera de los talleres de Petzl, excepto las piezas de recambio) - **I. Preguntas/contacto**

### Garantía 3 años

Contra cualquier defecto del material o de fabricación. Se excluye: el desgaste normal, la oxidación, las modificaciones o retoques, el almacenamiento incorrecto, el mantenimiento incorrecto, las negligencias y las utilizaciones para las que este producto no está destinado.

### Señales de advertencia

1. Situación que presenta un riesgo inminente de herida grave o mortal. 2. Exposición a un riesgo potencial de incidente o de herida. 3. Información importante sobre el funcionamiento o las prestaciones de su producto. 4. Incompatibilidad material.

### Trazabilidad y marcado

a. Conforme a los requisitos del Reglamento EPI. Organismo notificado que interviene en el examen UE de tipo - b. Número del organismo notificado para el control de la producción de este EPI - c. Trazabilidad: datamatrix - d. Resistencia - e. Número individual - f. Año de fabricación - g. Mes de fabricación - h. Número de lote - i. Identificador individual - j. Normas - k. Lea atentamente la ficha técnica - l. Identificación del modelo - m. Organismo de certificación ANSI/CSA

Esta notícia explica como utilizar correctamente o seu equipamento. Somente algumas das técnicas e utilizações são apresentadas. Os sinais de alerta informam-vos de alguns perigos potenciais ligados à utilização do equipamento, mas é impossível descrevê-los todos. Informe-se de las atualizações de este produto em informações complementares em Petzl.com. É responsável por tomar conhecimento de cada alerta e utilizar corretamente o seu equipamento. Toda a má utilização deste equipamento estará na origem de perigos adicionais. Contacte a Petzl se tiver dúvidas ou dificuldades de compreensão.

## 1. Campo de aplicação

Equipamento de proteção individual (EPI) contra quedas em altura. Conectores EN 362: 2004 tipo B (base) com segurança automática (TL), destinados a atividades que apresentam um risco de queda em altura. Este produto está conforme ao regulamento (UE) 2016/425 relativamente aos equipamentos de proteção individual. A declaração de conformidade UE está disponível em Petzl.com. Este produto não deve ser sollicitado para lá dos seus limites ou em qualquer situação para a qual não tenha sido previsto.

### Responsabilidade

**ATENÇÃO**  
**As atividades que implicam a utilização deste produto são por natureza perigosas.**  
**Você é responsável pelos seus actos, pelas suas decisões e pela sua segurança.**

Antes de usar este equipamento, deve:

- Ler e compreender todas as instruções de utilização.
- Formar-se especificamente na utilização deste equipamento.
- Familiarizar-se com o seu equipamento, aprender a conhecer as suas performances e as suas limitações.
- Compreender e aceitar os riscos inerentes.

**O não respeito destes avisos poderá causar ferimentos graves ou mortais.**

Este produto não deve ser utilizado senão por pessoas competentes e responsáveis, ou colocado sob o controle visual directo de uma pessoa competente e responsável. Você é responsável pelos seus actos, pelas suas decisões, pela sua segurança e assume as consequências. Se não se sente à medida de assumir essa responsabilidade, ou se não entendeu bem as instruções de utilização, não utilize este equipamento.

## 2. Nomenclatura

(1) Corpo, (2) Dedo, (3) Rebite, (4) Anel de fecho com segurança, (5) Keylock.
Materiais principais: aço.

## 3. Controle, pontos a verificar

A sua segurança está ligada à integridade do seu equipamento. A Petzl aconselha uma verificação aprofundada, por pessoa competente, no mínimo a cada 12 meses (em função da legislação em vigor no seu país e das condições de utilização). Respeite os modos de operação descritos em Petzl.com. Registre os resultados na ficha de vida do EPI: tipo, modelo, coordenadas do fabricante, número de série ou número individual, datas: de fabrico, aquisição, primeira utilização, próximas inspeções periódicas, defeitos, chamadas de atenção, nome e assinatura do controlador.

### Antes de qualquer utilização

Verifique a ausência de fissuras, deformações, corrosão (no corpo, rebite, dedo e anel de segurança). Verifique a abertura e o fecho automático completo do dedo. O orifício do Keylock não deve estar obstruído ou entupido. Verifique o travamento e abertura da segurança manual.

### Durante a utilização

Verifique que o mosquetão trabalha sempre segundo o seu eixo maior. Controle regularmente o travamento do anel de segurança. Evite qualquer pressão, ou atrito, que possa provocar uma abertura do dedo do conector ou danificar o anel de segurança. É importante controlar regularmente o estado do produto e as suas conexões com outros equipamentos do sistema. Assure-se do posicionamento correcto dos equipamentos e de uns em relação aos outros.

## 4. Compatibilidade

Verifique a compatibilidade deste produto com os outros elementos do sistema na sua aplicação (compatibilidade = boa interação funcional). Os elementos utilizados com o seu conector devem estar conformes às normas em vigor no seu país (longe EN 354 para o trabalho por exemplo).

## 5. Posicionamento do mosquetão

### Um mosquetão não é destrutível.

Um mosquetão oferece a resistência máxima ao longo do eixo maior e com o dedo fechado. Solicitar um mosquetão de qualquer maneira é perigoso e reduz a sua resistência, por exemplo ao longo do eixo pequeno ou com o dedo aberto. Para mais informações, consulte o documento Product Experience sobre os conectores em Petzl.com.

## 6. Abertura/fecho

O mosquetão deve ser utilizado com o dedo fechado e travado. Para mosquetões com segurança automática, verifique cada vez que os fecha que a segurança está completamente travada.

## 7. Informações complementares

- Num sistema de travamento de quedas, o comprimento do conector influencia a altura da queda.
- Deve prever os meios de resgate necessários para intervir rapidamente em caso de dificuldades.
- A amarração do sistema deve estar de preferência situada acima da posição do utilizador e responder às exigências EN 795 (resistência mínima 12 kN).
- Num sistema de travamento de quedas, é essencial verificar o espaço livre necessário sob o utilizador antes de cada utilização, afim de evitar qualquer colisão contra o solo ou obstáculo, em caso de queda.
- Cuidar para que o ponto de amarração esteja correctamente posicionado, afim de limitar o risco e a altura de queda.
- Um harnés anticaídas é o único dispositivo de prensão do corpo que é permitido utilizar num sistema de travamento de quedas.
- Pode ocorrer uma situação perigosa quando se utilizam vários equipamentos em que a função de segurança de um de os equipamentos pode ser afectada pela função de segurança de outro equipamento.
- **ATENÇÃO PERIGO**, cuide para que os produtos não sejam sujeitos a fricções de materiais abrasivos ou peças cortantes.
- Os utilizadores devem estar clinicamente aptos para as actividades em altura. **ATENÇÃO**, estar suspenso e inerte num harnés pode despoletar perturbações fisiológicas graves ou a morte.
- **As instruções de utilização definidas nas notícias de cada equipamento associado a este produto devem ser respeitadas.**
- **As instruções de utilização devem ser fornecidas ao utilizador deste equipamento na língua do país de utilização.**
- **Asegure-se da legibilidade das marcações no produto.**
- Abater um produto:**  
**ATENÇÃO**, um evento excepcional pode conduzir ao abate de um produto após uma só utilização (tipo e intensidade de utilização, ambiente de utilização: ambientes agressivos, ambientes marinhos, arestas cortantes, temperaturas extremas, produtos químicos...). Um produto deve ser abatido quando:
  - Foi sujeito a uma queda importante (ou esforço).
  - O resultado das verificações do produto não é satisfatório. Você tem uma dúvida sobre a sua fiabilidade.
  - Você não conhece a história completa de utilização.
  - Quando a sua utilização está obsoleta (evolução legislativa, normativa, técnica ou incompatibilidade com outros equipamentos...).
Destrua os produtos abitados para evitar uma futura utilização.

**Pictogramas:**

**A. Duração de vida ilimitada - B. Temperaturas toleradas - C. Precauções de utilização - D. Limpeza - E. Secagem - F. Armazenamento/transporte - G. Manutenção - H. Modificações/repараções** (interditas fora das oficinas Petzl salvo peças sobresselentes) - **I. Questões/contacto**

### Garantia 3 anos

Contra qualquer defeito de material ou fabrico. Estão excluídos: desgaste normal, oxidação, modificações ou retoques, mau armazenamento, má manutenção, negligências, utilizações para as quais este produto não está destinado.

### Painel de alerta

1. Situação que apresenta risco iminente de ferimento grave ou mortal. 2. Exposição a risco potencial de incidente ou ferimento. 3. Informação importante sobre funcionamento ou performances do seu produto. 4. Incompatibilidade de materiais.

### Rastreio e marcações

a. Conforme às exigências do regulamento EPI. Organismo notificado interveniente para o exame UE de tipo - b. Número do organismo notificado para o controlo de produção deste EPI - c. Rastreio: datamatrix - d. Resistência - e. Número individual - f. Ano de fabrico - g. Mês de fabrico - h. Número de lote - i. Identificador individual - j. Normas - k. Ler atentamente a informação técnica - l. Identificação do modelo - m. Organismo de certificação ANSI/CSA

## NL

In deze bijsluiter wordt uitgelegd hoe u uw materiaal juist moet gebruiken. Er komen hierin slechts enkele technieken en toepassingen aan bod.

De waarschuwingen worden geven u bepaalde mogelijke gevaren aan rond het gebruik van uw materiaal, maar we kunnen hier uiteraard niet alles behandelen. Lees daarom de nieuwste aanvullende info op Petzl.com.

U bent zelf verantwoordelijk om met elke waarschuwing rekening te houden en uw materiaal juist te gebruiken. Elk verkeerd gebruik van dit materiaal zal aan de oorspong liggen van bijkomende gevaren. Neem bij twijfel of onduidelijkheden contact op met Petzl.

### 1. Toepassingsveld

Persoonlijk beschermingsmiddel (PBM) tegen hoogtevallen.
Karabijnen EN 362: 2004 type B (basis) met automatische vergrendeling (TL) voor activiteiten die een risico op een hoogtval inhouden.
Dit product is conform de verordening (EU) 2016/425 betreffende persoonlijke beschermingsmiddelen. De EU-conformiteitsverklaring is beschikbaar op Petzl.com.
Dit product mag niet méér belast worden dan toegelaten en mag niet gebruikt worden in elke situatie waarvoor het niet bedoeld is.

### Verantwoordelijkheid

#### OPGELET

**De activiteiten die het gebruik van deze uitrusting vereisen, zijn van nature gevaarlijk.**

**U staat zelf in voor uw daden, beslissingen en veiligheid.**

Voordat u deze uitrusting gebruikt, moet u:

- Alle gebruiksinstructies lezen en begrijpen.
- Een aangepaste training geven opgesteld voor het gebruik van deze uitrusting.
- Zich vertrouwd maken met uw uitrusting, en de prestaties en beperkingen ervan leren kennen.
- De inherente risico's begrijpen en aanvaarden.

**Het niet-respecteren van een van deze waarschuwingen kan leiden tot ernstige of dodelijke verwondingen.**

Dit product mag enkel gebruikt worden door (personen die onder direct visueel toezicht staan van) bevoegde en beraden personen.

U staat zelf in voor uw daden, beslissingen en veiligheid, en neemt dan ook persoonlijk de gevolgen op zich. Indien u niet in staat bent om deze verantwoordelijkheid op zich te nemen of de gebruiksinstructies niet goed begrepen hebt, gebruik dit apparaat dan niet.

### 2. Terminologie van de onderdelen

(1) Body, (2) Snapper, (3) Klinknagel, (4) Vergrendelingsring, (5) Keylock.

Voornaamste materialen: staal.

## 3. Check: te controleren punten

Uw veiligheid is afhankelijk van uw volledige uitrusting.

Petzl beveelt op zijn minst een grondige 12-maandelijkse controle door een bevoegd persoon aan (conform de geldende normen in uw land en de omstandigheden waarin u het product gebruikt). Leef de gebruiksregels na zoals vermeld op Petzl.com. Vermeld de resultaten op de fiche van uw PEM: type, model, gegevens van de fabrikant, serienummer of individueel nummer, data van fabricage, naam, eerste ingebruikneming, volgende periodieke nazichting; gebreken, opmerkingen, naam en handtekening van de inspecteur.

#### Vóór elk gebruik

Kijk na op eventuele scheuren, vervormingen, corrosie (op body, klinknagel, snapper en ring). Controleer of de snapper automatisch helemaal open en dicht gaat. Het gaatje van de Keylock mag niet verstopt zijn door geblokkeerd zijn.

Controleer de vergrendeling en ontgrendeling van de ring.

#### Tijdens het gebruik

Controleer dat de karabijnr steeds in de richting van zijn grote as werkt.
Controleer regelmatig de vergrendeling van de ring. Vermijd elke druk of wrijving die ontgrendeling van de snapper kan veroorzaken of die ring kan beschadigen.
Het is belangrijk om regelmatig de staat van het product te controleren, alsook zijn verbindingen met de andere onderdelen van het systeem. Vergewis u ervan dat alle elementen goed geplaatst zijn ten opzichte van elkaar.

## 4. Verenigbaarheid

Gelieve na te zien of dit product compatibel is met de andere elementen van het systeem in uw toepassing (compatibiliteit = een goede functionele interactie).
De elementen die u samen met uw karabijnr gebruikt, moeten voldoen aan de geldende normen voor uw land (bv. Ieeftjn EN 354 voor het werken).

## 5. Plaatsing van de karabiner

### Een karabiner is niet onverwoestbaar.

Een karabiner biedt maximale weerstand op zijn lengtes en met gesloten snapper. Een karabiner op een complete ring de manier belasten, is gevaarlijk en beperkt de weerstand ervan, bv. op zijn kleine as of met een snapper.

Meer informatie vindt u in het document Product Experience over de karabiners op Petzl.com.

## 6. Opening/sluiting

De karabiner moet gebruikt worden met gesloten snapper en vergrendelde ring.

- Bij de karabiners met automatische vergrendeling: telkens wanneer u de karabijnr sluit, moet u controleren dat hij volledig vergrendeld is.

## 7. Extra informatie

- Bij een valstelsysteem wordt de valhoogte beïnvloed door de lengte van de karabiner.
- Voorze de nodige reddingsmogelijkheden om snel te kunnen reageren bij eventuele moeilijkheden.
- De verankering van het systeem beïnvindt zich bij voorkeur boven de positie van de gebruiker en moet voldoen aan de vereisten van de norm EN 795 (minimale weerstand van 12 kN).
- In een valstelsysteem is het van essentieel belang dat u vóór elk gebruik nagaat dat er onder de gebruiker de nodige vrije ruimte is, zodat elke botsing met de grond of een hindernis bij een val vermeden wordt.
- Het is van de juiste positionering van het verankeringspunt om het risico op en de hoogte van een val te beperken.
- In een valstelsysteem is enkel het gebruik van een antivaltoridel toegelaten als verbinding naar het lichaam.
- Er kan zich een gevaar voordoen tijdens het gebruik van meerdere uitrustingen waarbij de veiligheidfunctie van een van de apparaten kan beïnvloed worden door de veiligheidsfunctie van een ander apparaat.
- OPGELET GEVAAR: zie erop toe dat uw producten niet schuren over ruwe oppervlakken of scherpe randen.
- De gebruikers moeten medisch geschikt zijn voor activiteiten op hoogte. OPGELET: onbeveiligde hangen in een gordel kan ernstige fysiologische letsels of de dood veroorzaken.
- De gebruiksstructies, bepaald in de bijsluiter van elke uitrusting geassocieerd met dit product, moeten worden gerespecteerd.
- De gebruiksstructies moeten geleverd worden aan de gebruiker van deze uitrusting in de taal van het land van gebruik.
- Zorg ervoor dat de markeringen op het product goed leesbaar zijn.

#### Af schrijven:

OPGELET: een uitzonderlijk voorval kan u ertoe brengen het product af te schrijven na één enkel gebruik (type en intensiteit van gebruik, gebruiksomgeving: agressieve milieu's, zeewater, scherpe randen, extreme temperaturen, chemische producten ...).

- Het product moet worden afgeschreven wanneer:
  - Het een belangrijke val (of belasting) heeft ondergaan.
  - Het resultaat van de controles van het product geen voldoende geeft. U twijfelt aan de betrouwbaarheid ervan.
  - U zijn volledige gebruikshistoriek niet kent.
- Het product in onbruik is geraakt (evolutie van de wetten, de normen, de technieken of onverenigbaarheid met de andere delen van de uitrusting ...).
- Vermied deze afgeschreven producten om een verder gebruik te vermijden.

#### Pictogrammen:

**A. Onbepaalde levensduur - B. Toegelaten temperatuur - C. Gebruiksvoorschriften - D. Reiniging - E. Droging - F. Berging/transport - G. Onderhoud - H. Veranderingen/ herstellingen** (verboden buiten de Petzl ateliers, behalve voor vervangstukken) - **I. Vragen/ contact**

## 3 jaar garantie

Voor fabricage- of materiaalfouten. Met uitzondering van: normale slijtage, oxidatie, veranderingen of aanpassingen, slechte berging, slecht onderhoud, nalatigheid of toepassing waarvoor dit product niet bestemd is.

### Waarschuwingsborden

- Situatie die een dreigend risico op een ernstige of dodelijke verwonding inhoudt.
- Blootstelling aan een mogelijk risico op een incident of verwonding.
- Belangrijke informatie over de werking of de prestaties van uw product.
- Niet compatibel met ander materiaal.

### Markering en tracering

a. Conform de vereisten van de verordening betreffende PBM's. Erkend keuringsorganisme dat zich uitsprekt over het EU type-examen - b. Nummer van de bevoegde instantie die de productie van dit PBM controleert - c. Tracering: datamatrix - d. Weerstand - e. Individueel nummer - f. Fabricagejaar - g. Fabricageaand - h. Lotnummer - i. Individuele identificatie - j. Normen - k. Lees aandachtig de technische bijsluiter - l. Identificatie van het model - m. Keuringsorganisme ANSI/CSA

## DK

Bruagsansvingen indeholder forklaringer på, hvordan udstyret anvendes korrekt. Kun enkelte anvendelses- og tekniker er beskrevet. Advarselskriterier informere dig om nogle potentielle risici, som er forbundet med anvendelsen af udstyret, men det er umuligt at beskrive dem alle. Du kan finde opdateringer og flere oplysninger på Petzl.com. Du er selv ansvarlig for at tage højde for alle advarslerne og bruge udstyret korrekt. En forkert anvendelse af udstyret kan forårsage yderligere risici. Kontakt Petzl, hvis du er i tvivl eller har svært ved at forstå brugsansvingene.

### 1. Anvendelsesområde

Persnligt værnemiddel (PV) anvendt til faldsikring.
EN 362: 2004 type B (basis) selvlåsende (TL) forbindelsesled til aktiviteter med potentiel risiko for fald fra højder.

Dette produkt er i overensstemmelse med forordning (EU) 2016/425 om personlige værnemidler. EU-overensstemmelseserklæringen er tilgængelig på Petzl.com.

Produktet må ikke overbelastes eller bruges til andre formål end det, produktet er bestemt til.

#### Ansvr

#### ADVARSEL

**De aktiviteter, som indebærer anvendelse af dette udstyr, er forbundet med risici og er dermed farlige. Du er ansvarlig for dine egne handlinger, beslutninger og sikkerhed.**

For anvendelse af dette udstyr, skal du:

- Læse og forstå alle instruktionerne i brugsansvingene.
- Få specifik træning i korrekt anvendelse af udstyret.
- Blive bekendt med udstyret, dets ydeevne og begrænsninger.
- Forstå og acceptere risikoen forbundet med udstyret.

**Manglende overholdelse af én eller flere af disse advarsler kan resultere i alvorlige kvæstelser eller dødsfald.**

Udstyret bør kun benyttes af kompetente og erfarne personer, eller under direkte opsyn af en kompetent og erfarne person.

Du er ansvarlig for dine handlinger, beslutninger og sikkerhed, og du må påtage dig ansvaret for konsekvenserne heraf. Du må ikke bruge udstyret, hvis du ikke er i stand til at påtage dig dette ansvar, eller hvis du ikke forstår hele brugsansvingen.

### 2. Fortegnelse over delene

(1) Ramme, (2) Port, (3) Hængsel, (4) Låsring, (5) Keylock.

Hovedmaterialer: stål.

### 3. Kontrolpunkter

Din sikkerhed afhænger af, at udstyret er fuldstændigt funktionsdygtigt.

Petzl anbefaler, at udstyret efterses indgående af en kompetent person mindst én gang hver 12. måned (i overensstemmelse med reglerne gældende i dit land og din anvendelse af produktet). Fremgangsordenen beskrevet på Petzl.com bør overholdes. Registrer resultaterne i logbogen for dit personlige værnemiddel (PV): Udstyrstype, model, oplysninger om producenten, serienummer eller individuelt nummer, dato for fremstilling, kob, første anvendelse, næste regelmæssige kontrolundersøgelser, fejl, bemærkninger, inspektørens navn og underskrift.

#### Før enhver anvendelse

Controleer, at rammen, hængslet, porten og ringen er fri for revner, deformationer, korrosion og siltage.
Controleer, at porten automatisk åbner og lukker helt.
Keylock-rillen må ikke være blokeret af fremmedlegemer.
Controleer, at ringen kan låses og låses op.

#### Under anvendelsen

Controleer, at karabinen altid belastes i længderetningen.
Controleer ringens låsemekanisme jævnligt. Undgå, at porten udsættes for pres eller slid, som kan medføre, at porten åbnes og låsemekanismen beskadiges.
Det er vigtigt, at produktets tillid og forbindelses led andet udstyr fra sikringsssystemet kontrolleres regelmæssigt.
Controleer, at delene i udstyret sidder rigtigt i forhold til hinanden.

### 4. Kompatibilitet

Controleer, at produktet er foreneligt med det øvrige udstyr fra sikringsssystemet for den valgte aktivitet (forenelighed = de benyttede værnemidler fungerer godt indbyrdes).

Det udstyr, som anvendes sammen med forbindelsesledet, skal opfyde de gældende standarder i dit land (f.eks. EN 354 sikkerhedsline til arbejde).

## 5. Karabinens placering

### En karabin er ikke ufejlbarlig.

Karabinens maksimumstyrke opnås ved at holde karabinen i dens længderetning og med lukket port. At belaste en karabin på andre måder, f.eks. på tværs eller med åben port, er farligt og kan begrænse brudstyrken.
For yderligere information, se dokumentet Product Experience om forbindelsesled på Petzl.com.

## 6. Åbning/lukning

Karabinens port skal altid være lukket og låst under brug.

- Hver gang du lukker en selvlåsende karabin, skal du kontrollere, at den er fuldstændigt låst.

## 7. Supplerende oplysninger

- Et faldsikringsystem kan forbindelsesledets længde have betydning for faldlængden.
- Du skal have de nødvendige redningsmidler til rådighed og hurtigt kunne gribe ind, hvis der opstår vanskeligheder.
- Sikringsstyrets ankerpunkt bør helst befinde sig over brugeren og skal være i overensstemmelse med EN 795 (minimumbrudstyrke på 12 kN).
- Et faldsikringsystem er det vigtigst at sikre sig, at der for enhver anvendelse er tilstrækkeligt fri rum under brugeren for at forhindre, at brugeren kolliderer med jorden eller en forhindring i tilfælde af fald.
- Sørg altid for, at ankerpunktet er placeret korrekt for at begrænse risici og faldlængde.
- En faldsikringssele er det eneste tilladte værnemiddel, som må bruges til at oplange fald i et faldsikringsystem.
- Der kan opstå fare ved at bruge flere værnemidler, hvor det ene værnemiddels sikkerhedsfunktion påvirker det andet værnemiddels sikkerhedsfunktion.
- ADVARSEL: FARE! Du skal sikre dig, at udstyret ikke gnider mod slidende overflader eller skarpe kanter.
- Brugeren skal være erklæret raske og egnet til aktiviteter i højden. ADVARSEL: At hænge bekvælt i 1 sele kan medføre alvorlige fysiske skader eller i værste tilfælde døden.
- Instruktionerne i brugsansvingen for hvert udstyr, som supplerer produktet, skal følges.
- Der skal vedlægges en brugsansving af produktet i det sprog der tales i det land, hvor produktet anvendes.
- Controleer, at mærkningerne på produktet er læselige.

#### Kassering af udstyr:

ADVARSEL: I særlige tilfælde kan du være nødsaget til at kassere produktet efter kun én enkelt anvendelse, afhængig af produktets type og anvendelsen af produktet, samt det miljø, hvori produktet anvendes (ætsende miljø, havmiljø), eller som følge af skarpe kanter, ekstreme temperaturer, kemiske produkter, m.m.
Kassér øjeblikkeligt udstyr, hvis:
- Det har været udsat for et stort fald (eller belastning).
- Resultaterne af inspektionen ikke er tilfredsstillende. Du er i tvivl om produktets pålidelighed.
- Du ikke kender udstyrets tidligere anvendelser til fulde.
- Når udstyret vurderes som ikke længere anvendeligt (som følge af ændringer i lovgivningen, standarder, teknikker eller inkompatibilitet med andet udstyr, osv.).
Skal dig ud med kasseret udstyr for at undgå yderligere anvendelse.

#### Piktogrammer:

**A. Lævetid; ubegrænset - B. Tilladelige temperaturer - C. Sædvanlige forholdsregler - D. Reiniging - E. Tørring - F. Opbevaring/transport - G. Vedligeholdelse - H. Endringer/ reparationer** (skal udføres af Petzl undtagen udskiftning af reservedele) - **I. Spørgsmål/ kontakt**

### 3-års garanti

Mod alle defekter i materialer og fremstilling. Garantien dækker ikke: normal siltage, oxidering, ændringer, ubedrigning, forkert opbevaring, dårlig vedligeholdelse og anvendelser, som produktet ikke er bestemt til.

### Adværsselskifte

- Situation med overhængende risiko, som kan føre til dødsfald eller alvorlige kvæstelser.
- Potentiel faresituation, som kan føre til mindre alvorlige kvæstelser.
- Vigtig information om produktets funktion og ydeevne.
- Inkompatibel.

### Sporbarhed og mærkning

a. Oplykder kraven i PV-forordningen. Bemyndiget organ, som udfører EU-typeafprøving - b. Identifikationsnummer for det bemyndigede organ, som kontrollerer produktionen af dette PV - c. Sporbarhed: datamatrix - d. Brudstyrke - e. Individuel nummer - f. Fremstillingsår - g. Fremstillingsmåned - h. Batchnummer - i. Individuel reference - j. Standarder - k. Læs brugsansvingningen grundigt - l. Modelreference - m. Certificeringsorgan ANSI/CSA

## SE

Dessa instruktioner förklarar hur du använder din utrustning korrekt. Endast vissa tekniker och användningsområden är beskrivna.

Varningssymbolerna ger information om några potentiella risker relaterade till användning av utrustningen, det är möjligt att beskriva alla. Gå in på Petzl.com för uppdateringar och ytterligare information.

Du är själv ansvarig för att beakta varje varning och använda utrustningen korrekt. Felanvändning av denna utrustning skapar ytterligare faror. Kontakta Petzl om du är osäker på eller har svårt att förstå något i dessa dokument.

### 1. Användningsområden

Denna utrustning är personlig skyddsutrustning (PPE) och används till faldskydd.
EN 362: 2004 typ B (bas) automatlåsende (TL) karbiner, framtagna för aktiviteter med risk för fall från höjder.

Denna produkt motsvarar krav enligt EU Förordning 2016/425 om personlig skyddsutrustning. EU försäkran om överensstämmelsen finns på Petzl.com.

Denna produkt får inte belastas över sin hållfasthetsgräns eller användas till ändamål den inte är avsedd för.

### Ansvr

#### VARNING

**Aktiviteter där denna typ av utrustning används är alltid riskfyllda. Du ansvarar själv för dina egna handlingar, beslut och din säkerhet.**

Innan du använder denna utrustning måste du:

- Låsa och förstå samtliga användarinstruktioner.
- Få särskild övning i hur utrustningen ska användas.
- Lära känna utrustningens egenskaper och begränsningar.
- Förstå och godta befintliga risker.

**Om dessa varningar ignoreras kan det medföra allvarliga skador eller dödsfall.**

Denna produkt får endast användas av kompetenta och ansvarfulla personer eller av personer som övervakas av en kompetent och ansvarfull person.

Du ansvarar själv för dina egna handlingar, beslut och din säkerhet och är medveten om konsekvenserna av dessa. Använd inte produkten om du inte kan eller har möjlighet att ta detta ansvar eller denna risk, eller inte förstår någon av dessa instruktioner.

### 2. Utrustningens delar

(1) Ram, (2) Grind, (3) Nit, (4) Låshylsa, (5) Keylock.

Huvudsakliga material: stål.

## 3. Inspektion, punkter att kontrollera

Din säkerhet beror av skicket på din utrustning.

Petzl rekommenderar en utförlig inspektion utförd av en kompetent person minst var 12:a månad (beroende på aktuell lagstiftning i det land den används samt under vilka förhållanden den används). Följ de anvisningar beskrivna på Petzl.com. Dokumentera resultaten i besiktningsskyltar för PPE: typ, modell, kontaktfno tillverkaren, serienummer eller individuellt nummer, datum: tillverkning, inköp, första användning, nästa kontroll; problem, kommentarer, besiktarens namn och signatur.

#### Före varje användningstillfälle

Kontrollera att ramen, grinden och låset är fria från sprickor, deformationer eller rost.
Kontrollera att grinden öppnas och stängs korrekt.
Keylock -låset får inte vara blockerat eller igensatt.
Kontrollera att låshylsan kan låsas och låsas upp.

#### Under användning

Verifiera att karbinen alltid är beläst i rätt riktning.
Kontrollera regelbundet att låshylsan är låst. Undvik tryck eller skav som kan låsa upp grinden eller skada låshylsan.
Det är viktigt att regelbundet inspektera produktens skick och dess förbindelsepunkter med andra delar i utrustningen. Se till att de olika delarna i utrustningen är korrekt sammansatta i förhållande till varandra.

## 4. Kompatibilitet

Se till att denna produkt är kompatibel med andra delar i systemet för ditt användande (kompatibel = fungerar bra ihop).
Utrustning som används tillsammans med karbinen måste följa de standarder som finns i det land den används (t.ex. EN 354 slinga för arbete).

## 5. Positionering av karbinen

### En karbin är ej oförstörbar.

En karbin har högst hållfasthet när den belastas längs huvudaxeln med grinden stängd.
Belastning av karbinen i någon annan riktning (t.ex. tvärsöver eller med öppen grind) är farligt och kan minska dess hållfasthet.
För mer information se karbinernas "Product Experience" dokumentet på Petzl.com.

## 6. Öppna/Stänga

Karbinen skal användas med grinden stängd och låshylsan låst.
- För alla automatiskt låsande karbiner, vid varje användning kontrollera att den är ordentligt låst.

## 7. Ytterliggare information

- I ett faldskyddsystsem påverkar längden på karbinen fallhöjden.
- Du måste ha en nödådningslinje och medel för att snabbt genomföra den om problem skulle uppstå vid användning av denna utrustning.
- Systemets förankringspunkt bör vara ovanför användaren och skall uppfylla kraven i standarden EN 795 (minsta hållfasthet 12 kN).
- I ett faldskyddsystsem är det viktigt att kontrollera den erforderiga frihöjden under användaren före varje användning för att undvika kontakt med marken eller kollision med ett hinder vid ev. fall.
- Se till att ankarpunkterna är korrekt placerade för att minska risken för, och höjden av, ett fall.
- En faldskyddsställe utgör alltid en enda tillåtna utrustningen för att stötta kroppen i ett faldskyddsystsem.
- När flera olika utrustningsdelar används ihop kan en farlig situation uppstå när ena delens säkerhetsfunktion kan påverkas av säkerhetsfunktionen hos en annan del.
- VARNING, FARA: se till att produkterna inte skrapar emot skrovliga eller vassa ytor.
- Användare måste vara friska för att utföra aktiviteter på hög höjd. VARNING: att hånga frigt utan att röra på sig (t ex vid medvetlöshet) längre perioder i sele kan leda till allvariga skador eller dödsfall.
- Användarinstruktionerna för varje del i utrustningen som används ihop med denna produkt måste följas.
- Bruksansvingen för denna utrustning måste finnas tillgänglig på det språk som talas i det land där produkten ska användas.
- Se till att märkningarna på produkten är läsliga.

**När produkten inte längre ska användas:**

VARNING: i extremfall kan produkten behöva kasseras efter ett enda användningstillfälle, beroende på hur och var den använts och vad den utsatts för (tuffa miljöer, hav, vassa kanter, extrema temperaturer, kemikalier, etc.).

- Produkten måste kasseras när:
  - Den har blivit utsatt för ett större fall eller kraftig belastning.
  - Det har varit utsatt för en tvivel på dess skick.
  - Du inte helt och hållet känner till dess historia.
  - När den blir omöjlig pga ändringar i lagstiftningen, nya standarder, ny teknik eller är inkompatibel med annan utrustning etc.
- Förstör dessa produkter för att undvika framtida bruk.

#### Ikoner:

**A. Öbegränsad livslängd - B. Godkända temperaturer - C. Försiktighetsåtgärder användning - D. Rengöring - E. Torkning - F. Förvaring/transport - G. Underhåll - H. Ändringar/reparationer** (ej tillåtna utanför Petzls lokaler, undantaget reservdelar) - **I. Frågor/ kontakt**

### 3 års garanti

Mot alla material- och tillverkningsfel. Undantag: normal siltage, rost, modifieringar eller ändringar, felaktig belysning, dåligt underhåll, försrmlighet eller felaktig användning.

### Varningssymboler

- Situation som påvisar en överhängande risk för allvarig skada eller dödsfall.
- Exponering för möjlig risk för olycka eller skada.
- Viktig information gällande produktens funktion eller prestatan.
- Inkompatibilitet av utrustning.

### Spårbarhet och märkning

a. Motsvarar krav enligt PPE-förordningen. Testorgan som utför EU-typtest - b. Nummer på testorgan som utför produktionskontroll av denna PPE - c. Spårbarhet: datamatrix - d. Silyka - e. Serienummer - f. Tillverkningsår - g. Tillverkningsmåned - h. Batchnummer - i. Individuell identifiering - j. Standarder - k. Läs användarinstruktionerna noga - l. Modellbeteckning - m. ANSI/CSA certifierings organ

## FI

Nämä käyttöohjeet ohjeistavat, miten käyttää varusteita oikein. Vain jotkin tekniikat ja käyttötavat on esitelty.

Varoitussymbolit antavat tietoa joistain varusteiden käyttöön liittyvistä vaaroista, mutta on mahdollista että ne kaikki. Tarkista päivitykset ja lisä tiedot osoitteesta Petzl.com. Ota huomioon myös se, että huomiot varusteissa ja käyttöä varusteita oikein. Tämän varusteen väärinkäyttö lisää vaaratilanteiden riskiä. Ota yhteyttä Petzlin, jos olet epävarma tai jos et täysin ymmärrä näitä ohjeita.

### 1. Käyttötarkoitus

Tämä varuste on putoamisuojaukseen käytettävä henkilökohtainen suojavaruste (henkilösuojain).

EN 362: 2004 tyyppi B (perus) automaattisesti lukkiutuvat (TL) sulkurenkaat, suunniteltu aktiviteetteihin jossa on korkealta putoamisen vaara. Tämä tuote täyttää EU:n henkilösuojainasetuksen 2016/425 vaatimukset. EU-vaatimustenmukaisuusvakuutus on saatavilla osoitteessa Petzl.com. Tätä tuotetta ei saa kuumittaa yli sen kestokeyn, eikä sitä saa käyttää mihinkään muuhun tarkoitukseen kuin siihen, mihin se on suunniteltu.

### Vastuu

#### VAROITUS

**Toiminta jossa tätä varustetta käytetään on luonteeltaan vaarallista. Olet vastuussa omista teoistasi, päätöksistäsi ja turvallisuudestasi.**

Ennen tämän varusteen käyttämistä sinun pitää:

- Luuke ja ymmärtää kaikki käyttöohjeet.
- Harrkiä käyttöä varten erikoiskoulutusta.
- Tutustua sen käyttöohjeeseen ja rajoituksiin.
- Ymmärtää ja hyväksyä tähän liittyvät riskit.

**Näiden varoitusten huomiotta jättäminen saattaa johtaa vakavaan loukkautumiseen tai kuolemaan.**

Tätä tuotetta saavat käyttää vain pätevät ja vastuulliset henkilöt tai henkilöt, jotka ovat pätevän ja vastuullisen henkilön välittömän valvonnan ja silmäläpäidon alaisia.

Olet vastuussa teoistasi, päätöksistäsi sekä turvallisuudestasi ja sinä kannat seuraukset näistä. Jos et ole kykenevä tai oikeutettu ottamaan tätä vastuuta, tai jos et ymmärrä täysin näitä ohjeita, älä käytä tätä varustetta.

### 2. Osaluettelo

(1) Runko, (2) Portti, (3) Niitti, (4) Lukitusvaippa, (5) Keylock.
Päämateriaalit: teräs.

### 3. Tarkastuskohteet

Varusteitteesi luotettavuus vaikuttaa turvallisuuteesi.

Petzi suorittaa tekemään asiantuntijoin toimesta tarkastuksen vähintään kerran vuodessa riippuen kytteen valtion sääntökästä sekä käyttöolosuhteista). Noudata osoitteessa Petzl.com annettuja ohjeita. Kirjaa tulokset henkilösuojainen tarkastuslomakkeeseen: tyyppi, malli, valmistajan yhteyshetdot, sarja- tai yksilönnumero, ongelmat, kommentit, tarkastajan nimi ja allekirjoitus, päivämäärät: valmistuksen, oston, ensimmäisen käyttökerran, seuraavaan määraakaistarkastukseen.

#### Ennen jokaista käyttöö

Tarkasta että rungossa, niitissä, portissa tai lukitusvaippa ei ole halkeamia, väärntymiä tai syöpyymiäkä. Varmista että portti aukeaa ja sulkeutuu automaattisesti ja kokonaan. Keylock-lukitusreikä ei saa olla tukossa. Tarkasta että lukitusvaipan saa lukkoon ja auki.

#### Käytön aikana

Varmista että kiinnitin kuormittu aina pääkesänsä suuntaisesti.

Tarkasta säännöllisesti, että lukitusvaippa on lukittu. Vältä painetta tai hiertymistä, joka voisi avata portin tai vahingoittaa lukitusvaippaa. Tarkasta säännöllisesti, että lukitusvaippa on lukittu. Vältä painetta tai hiertymistä, joka voisi avata portin tai vahingoittaa lukitusvaippaa.

### 4. Yhteensopivuus

Varmista tuotteen yhteensopivuus muiden käyttämässä järjestelmän osien kanssa (yhteensopivuus = hyvä toimivuus yhdessä käytettynä).

Sulkurenkaan kanssa käytettävien varusteiden tulee noudattaa kunkin maan sen hetkisiä standardeja (esim. EN 354 -litsoiköysi työkäyttöön).

### 5. Sulkurenkaan asento

#### Sulkurengas ei ole rikkoutumaton.

Sulkurengas on vahvin pituussuuntaan kuormittuutta ja portti suljettuna. Sulkurenkaan kuormittaminen millä tahansa muulla tavalla (esim. porttia vasten tai portti auki) on vaarallista ja voi vähentää sen lujuutta. Lisätietoja saa sulkurenkaiden Product Experience -tiedostosta osoitteessa Petzl.com.

### 6. Avaaminen/sulkeminen

Sulkurengasta käytettäessä portin pitää olla kiinni ja lukitusvaipan lukittuna.

- Automaattisesti lukkiutuvien sulkurenkaiden kohdalla pitää tarkastaa joka kerta, että se on mennyt täysin kiinni.

### 7. Lisätietoa

- Putoamisen pysäyttävässä järjestelmässä sulkurenkaan pituus vaikuttaa putoamismatkaan. -Sinulla on oltava päästusajan aineilma ja nopeasti toteutettavat pelustekniikat, jos tämän varusteen käytön aikana ilmaantuu ongelmia.
- Järjestelmän ankkuripisteen tulisi meluiten sijaita käyttäjän yläpuolella, ja sen tulisi täyttää EN 795 -standardin vaatimukset (minimikestävyyss 12 kN).
- Putoamisen pysäyttävässä järjestelmässä on erityisen tärkeää tarkistaa vaadittava tuotteen käyttäin alla ennen jokaista käyttöä, jotta vältytään siitä, että käyttäjä putoamislaitteestaan iskeytyy maahan tai johonkin esteeseen.
- Varmista että ankkuripisteellä on asianmukainen sijainti väärntäkeeksi putoamiskirsin ja minimoidaksesi putoamismatkan.
- Putoamisuojainkokoajavast ovat ainoa hyväksytyt väline, jolla tuetaan kehoa putoamisen pysäyttävässä järjestelmässä.
- Kun useita varusteita käytetään yhdessä, yhden varusteen tuertoiminto saattaa häiritä toisten varusteen tuertoimintoa, mikä voi johtaa vaaratilanteisiin.

- VAROITUS, VAARA: älä säili tuotteiden hiertyvän naarmuttamien pintoihin tai terävin runoihin.
- Käyttäjien täytyy soveltaa lääketieteellisen kuntonsa puolesta toimimaan korkealla.
- VAROITUS: pitkäaikainen valjeiden varassa rokkuminen saattaa johtaa vakavaan loukkautumiseen tai kuolemaan.
- On noudatettava kaikkien tämän tuotteen kanssa käytettävien varusteiden tuotekohteisai käyttöohjeita.
- Tämän varusteen käyttäjille on annettava käyttöohjeet sen maan kielellä, jossa varustetta tuliaan käyttämään.
- Varmista että tuotteen merkinrit ovat luettavissa.
- Milloin varuueet poistetaan käytöstä:**

VAROITUS: erikoispaikkuissa saatat joutua poistamaan tuotteen käytöstä vain yhden ainoan käyttökerran jälkeen. Tämä riippuu käytön rasiitavuudesta ja käyttöolosuhteista (ankarat olosuhteet, merympäristö, terävät reunat, ärsäkkeet lämpötilat, kemikaalit...).

Tuote on poistettava käytöstä, kun:

- Se on alistanut rajulle pudotukselle (tai raskas kuormitukselle).
- Et läpäise tarkastusta. - Sinulla on pienikin epäilysen sen luotettavuudesta.
- Se ei tunne sen käyttöhistoriaa täysin.
- Se vanhenee kansäiden standardien, tekniikoiden tms. muuttamisen vuoksi tai kun se tulee yhteensopimattomaksi muiden varusteiden kanssa.
- Tuhoa käytöstä poistetut varusteet, jottei kukaan käyttäisi niitä enää.
- Ikonit:**
- A. Rajoitattoman käyttöikä** - **B. Hyväksytyt käyttölämpötilat** - **C. Käytön varoitimet** - **D. Puhdennus** - **E. Kuvamerkin** - **F. Säilytysluettelut** - **G. Huolto** - **H. Muutokset/korjaukset** (kielelty muiden kuin Petzlin toimesta, ei koske varoasia) - **I. Kysymykset/yhteydenotto**

### 3 vuoden takuu

Kattaa kaikki materiaali- ja valmistusvial. Takuuseen eivät kuulu: normaali kulminen, häpäntäminen, varusteeseen tehdyt muutokset, virheellinen säilytys, huono ylläpito ja välinpitämättömyyden tai sellaisen käytön aiheuttamat vauriot, johon tuotetta ei ole suunniteltu.

#### Varoitussymbolit

1. Tärkeä jassa on vakava loukkautumisen tai kuoleman vaara. 2. Onnettomuus- tai loukkautumisvaara. 3. Tärkeää tietoa tuotteesta toiminnasta tai suorituskyvystä. 4. Tuotteiden yhteensopimattomuus.

#### Jäljitettävyytä ja merkinnät

A. Vaara henkilösuojaimille asetettuja vaatimuksia. EU-tyyppitarkastuksen suorittava tah o - b. Tämän henkilösuojaimen tuotonvain valvokäsi ilmoitetun laitoksen tunnistusnumero - c. Jäljitettävyyse: tietomatriisi - d. Lujuus - e. Sarjanumero - f. Valmistusviisi - g. Valmistuskaukaus - h. Eränumero - i. Yksilöllinen tunnistus - j. Standardit - k. Lue käyttöohjeet huolellisesti - l. Mallin tunnistekoodi - m. ANSI/CSA-sertifioinnin suorittava tah o

## NO

Denne bruksanvisningen forklarer hvordan du bruker utstyret på korrekt måte. Kun enkelte teknikker og bruksmetoder er beskrevet. Advarselssymbolene gir informasjon om enkelte potensielle farer som er forbundet med bruk av utstyret, men det er umulig å beskrive alle potensielle farer. Oppdateringer og oppdateringer vil bli lagt ut på Petzl.com. Du er selv ansvarlig for å forstå og ta hensyn til disse advarselene, og for å bruke utstyret på korrekt måte. Feil bruk av utstyret vil medføre ytterligere risiko. Kontakt Petzl dersom du er i tvil, eller dersom du ikke forstår disse bruksanvisningene.

### 1. Bruksområde

Personlig vernerustyr (PVU) for fallsikring. EN 362:2004 type B (bunak) selvklærende (TL) koblingsstyrker, utviklet for aktiviteter der det er risiko for fall fra høyden.

Dette produktet er godkjent i henhold til kravene i EU regulativ 2016/425 for personlig vernerustyr. EU samsvarserklæring er tilgjengelig på Petzl.com.

Produktet må ikke brukes utover dets begrensninger eller i andre situasjoner som det ikke er beregnet for.

#### Ansvr

#### ADVARSEL

**Situasjoner som involverer bruk av dette produktet er farlige. Du er selv ansvarlig for dine egne handlinger og avgjørelser og din egen sikkerhet.**

For du tar i bruk utstyret, må du:

- Les og forstå alle bruksanvisningene.
- Sørg for å ta tilstrekkelig opplæring i hvordan produktet skal brukes.
- Gjøre deg kjent med produktet og tilgndne deg kunnskap om dets kapasitet og begrensninger.
- Forstå og akseptere risikoen i aktiviteter som involverer bruk av produktet.

**Manglende respekt for bare ett av disse punktene kan medføre alvorlig personskade eller død.**

Dette produktet skal kun brukes av kompetente og ansvarlige personer, eller under direkte tilsyn av en kompetent og ansvarlig person.

Du er selv ansvarlig for dine egne handlinger, avgjørelser og din egen sikkerhet, og du tar selv på deg ansvaret for dette. Dersom du ikke er i stand til å ta på deg dette ansvaret eller dersom du ikke forstår bruksanvisningene, skal du ikke bruke utstyret.

### 2. Liste over deler

(1) Ramme, (2) Port, (3) Bolt, (4) Låsehøyde, (5) Keylock.
Hovedmaterialer: stål.

### 3. Kontrollpunkter

Din sikkerhet avhenger av at utstyret du bruker er i god stand. Petzl anbefaler at en grundig kontroll blir gjort av en kompetent person minst én gang årlig (avhengig av gjeldende regelverk i ditt land og hvordan du bruker utstyret). Følg prosedyrene som er beskrevet på Petzl.com. For resultatene inn i et PVU-kontrollskjema: utstyrstype, modell, navn og kontaktinformasjon på produsent, serie- eller uniknummer, datoer, produksjonsdato, kjpede datoer for når produktet ble tatt i bruk, neste periodiske kontroll, kommentarer og merkerke felt, kontrollørens navn og signatur og dato for neste planlagte kontroll.

#### Før du bruker produktet

Kontroller at rammen, porten, bolten og låsehøylen på karabineren er fri for sprekker, bulker, rust e.l. Kontroller at porten kan åpnes og at den lukkes automatisk. Keylock-hullel må være fri for skitt, smørstein, o.l.

Kontroller at låsehøylen kan åpnes og lukkes.

#### Hver gang produktet brukes

Påse at karabineren alltid belastes i lengderetningen. Sjekk regelmessig at låsehøylen er lukket. Unngå press mot porten utenfra som kan åpne den eller skade låsehøylen.

Det er viktig å jevnlig kontrollere at produktet fungerer som det skal og at produktets koblinger til andre elementer i systemet fungerer. Forsikre deg om at alle elementene er riktig posisjonert i forhold til hverandre.

### 4. Kompatibilitet

Kontrollér at produktet er kompatibel med de andre elementene i systemet (kompatibel = at produktet fungerer som det skal sammen med de andre elementene).

Ustyr som brukes sammen med koblingsstykket må være godkjent i henhold til standarder som gjelder i ditt land (f.eks. forbindelsesslinser for arbeid som er godkjente i henhold til EN 354).

### 5. Plassering av karabineren

#### En karabiner har begrenset styrke ved feilbelastning.

En karabiner har størst bruddstyrke når den belastes i lengderetningen i lukket tilstand. Belastning av karabineren på hvilken måte som helst annen måte, f.eks. på tvers med porten åpen, er farlig og kan redusere bruddstyrken. For mer informasjon om koblingsstykker gå til Petzl.com.

### 6. Åpning/lukking

Porten på karabineren må alltid være lukket og låst under bruk.

- Hver gang du bruker en selvklærende karabiner, påse at den fullstendig lukket.

### 7. Tilleggsinformasjon

- Et fallsikringsystem vil lengden på koblingsstykket påvirke fallengden.
- Forutse eventuelle hendelser og ha en plan for hvordan du vil skaffe hjelp dersom du kommer i vanskeligheter.
- Systemets forankringspunkt må fortinnvises være plassert ovenfor posisjonen til brukeren, bør være i henhold til kravene i EN 795 og må ha en minimum belastningstoleranse på 12 kN.
- Ved bruk av fallsikringsystemer må det alltid være tilstrekkelig klarng under brukeren for å unngå sammenstøt med bakken eller andre strukturer ved et uventuet fall.
- Sørg for at forankringen er korrekt plassert for å redusere risikoen for, og lengden på, et eventuet fall.
- Kun godkjente fallsikringsselel kan brukes i et fallsikringsssystem.
- Ved bruk av flere systemer samtidig kan farlige situasjoner oppstå dersom ett av systemene påvirker sikkerhetssystemet på de andre systemene.
- ADVARSEL: FARE. Pass på at produktet ikke gnisser mot materialer med slipeeffekt eller skarpe kanter.
- Brukere må være i mediskns forvarlig stand til å drive med aktivitet i høyden. ADVARSEL: Det å henge ubevegelig i en seile kan medføre skade eller død.
- Bruksanvisningene som følger med hver del av disse produktene må følges nøye.
- Bruksanvisningene må levers på språk som benyttes i brukslandet.

**Når skal utstyret kasserese:**

ADVARSEL: Spesielle hendelser kan begrense produktets levetid til kun én gangs bruk. Eksempler på dette er eksponering for barskt klima, saltvann, skarpe kanter, ekstreme temperaturer, kjemiske produkter osv.

Et produkt må kasserese når:

- Det har tatt et kraftig fall eller stort belastning.
- Det blir foretatt i kontrollor du er i tvil om det er pålitelig.
- Du ikke kjenner produktets fullstendige historie.
- Det blir foretatt på grunn av utvikling og endring av lovteknisk, standarder, bruksteknikker, og skading, endringer eller modifikasjoner, feil lagring, dårlig vedlikehold eller annen bruk enn det produktet er beregnet for.
- Det har blitt gjort merkinger er synlige og leselige.

**Symboler:**

**A. Ubegrenset levetid** - **B. Temperaturbegrensninger** - **C. Forholdsregler for bruk** - **D. Renjenging** - **E. Torking** - **F. Oppbevaring/transport** - **G. Vedlikehold** - **H. Modifiseringer/reparasjoner** (som ikke er godkjent) av Petzl er forbund. Bytting av utskiftbare deler er unntatt forbudt.) - **I. Spørsmål/kontakt oss**

#### 3 års garanti

På alle materialer feil og fabrikkasjonsfeil. Følgende dekkes ikke av garantien: normal slitasje, skading, endringer eller modifikasjoner, feil lagring, dårlig vedlikehold eller annen bruk enn det produktet er beregnet for.

#### Advarselssymboler

1. Situasjonen skaper overhengende fare for alvorlig skade eller død. 2. Eksponering for potensiell utrykke eller skade. 3. Viktig informasjon om produktets funksjon og vikeremåte. 4. Utstyret er ikke kompatibel.

#### Sporbarhet og merking

1. E. godkjent i henhold til PVU-direktivet. Teknisk kontrollorgan som utfører EU-typprøvingen - b. Teknisk kontrollorgan som godkjenner produksjonsprosessen av dette PVU - c. Sporbarhet: identifikasjonsmåte - d. Styrke - e. Serienummer - f. Produksjonsår - g. Produksjonsmåned - h. Batch-nummer - i. Individuelt identifikasjonsnummer - j. Standarder - k. Les bruksanvisningen grundig - l. Modellidentifikasjon - m. ANSI/CSA kontrollorgan

## PL

Niniejsza instrukcja przedstawia prawidłowy sposób użycia naszego sprzętu. Zaprezentowane zostały niektóre techniki i sposoby użycia. Symbole trujące czaski ostrzegają przed niektórymi niebezpieczeństwami związanymi z użyciem naszego sprzętu, ale nie jest możliwe wymieniienie wszystkich zagrożeń. Należy przestrzegać zaleceń i instrukcji oraz dodatkowej informacji na Petzl.com. Użytkownik ponosi odpowiedzialność za stosowanie się do każdego ostrzeżenia oraz do prawidłowego użycia swojego sprzętu. Każde złe użycie tego sprzętu będzie prowadziło do powstania dodatkowych zagrożeń. W razie wątpliwości lub trudności zrozumienu instrukcji należy się skontaktować z Petzl.

### 1. Zastosowanie

Sprzęt Ochrony Indywidualnej (SOI) chroniący przed upadkiem z wysokości. Łącznik EN 362: 2004 ty B (podstawowy) z automatycznym systemem blokowania (TL), przeznaczony do zastosowań, w których występuje ryzyko upadku z wysokości. Ten produkt jest zgodny z rozporządzeniem (UE) 2016/425 w sprawie środków ochrony indywidualnej. Deklaracja zgodności UE jest dostępna na Petzl.com. Produkt nie może być poddawany obciążeniom przekraczającym jego wytrzymałość oraz stosowany do innych celów niż te, do których został przewidziany.

### Odpowiedzialność

#### UWAGA

**Wszelkie działania wymagające użycia tego produktu są z samej swej natury niebezpieczne.**

**Użytkownik ponosi odpowiedzialność za swoje działania, decyzje i niebezpieczeństwo.**

- Przed użyciem produktu należy:
- Przeczytać i zrozumieć wszystkie instrukcje użytkownika.
- Zdobyć odpowiednie przeszkolenie dla prawidłowego użycia tego produktu.
- Zapoznać się z produktem, z jego parametrami i ograniczeniami.
- Zrozumieć i zaakceptować potencjalne niebezpieczeństwo.

**Nieprzestrzeganie lub zlekocważenie któregokolwiek z powyższych ostrzeżeń może prowadzić do poważnych uszkodzeń ciała lub do śmierci.**

Produkt ten może być używany jedynie przez osoby kompetentne i odpowiedzialne lub pod bezpośrednią kontrolą takich osób.

Użytkownik ponosi odpowiedzialność za swoje działania, decyzje, bezpieczeństwo i odpowiada za konsekwencje. Jeżeli nie zamierza lub nie jest w stanie taking odpowiedzialności i ryzyka podjąć, nie zrozumiął instrukcji użytkownika, nie powinien posługiwać się tym sprzętem.

### 2. Oznaczenia części

(1) Korpus, (2) Ramię, (3) Nit, (4) Nakrętki, (5) Keylock.
Materiały podstawowe: stal.

### 3. Kontrola, miejsca do sprawdzenia

Wasze bezpieczeństwo jest związane z niezawodnością sprzętu. Petzl zaleca przeprowadzanie dogłębnej kontroli przynajmniej raz na 12 miesięcy, przez osobę kompetentną (w zależności od prawodawstwa w waszym kraju oraz waznych warunków użytkownika). Należy przestrzegać procedur opisanych na Petzl.com. Na karcie kontrolnej użytkownik ponosi odpowiedzialność za swoje działania, decyzje, bezpieczeństwo i odpowiada za konsekwencje. Jeżeli nie zamierza lub nie jest w stanie taking odpowiedzialności i ryzyka podjąć, nie zrozumiął instrukcji użytkownika, nie powinien posługiwać się tym sprzętem.

#### Przed każdym użyciem

Sprawdź każdą śladów deformacji, pęknięć, korozji itd (na korpusie, nicie, ramieniu, nakrętkce). Sprawdzij otwarcie i całkowite, automatyczne, zamknięcie ramienia. Otwór zamka Keylock nie może być zanieczyszczony lub zalany przez żadne ciała obce (zwir, kamienie itp.). Sprawdzij prawidłowe zakręcanie i odkręcanie nakrętki.

#### Podczas użytkownika

Sprawdź czy karabinek jest obciążany wzrostużi osi o największej wytrzymałości. Regularnie sprawdzaj czy nakrętki są właściwie zakręcone. Unikaj każdego nacisku lub tarcia, które mogłyby spowodować odciążenie ramienia lub uszkodzenie nakrętki. Należy regularnie kontrolować stan produktu i jego połączenie z pozostałymi elementami systemu. Upewnić się co do prawidłowej - względem siebie - pozycji elementów wyposażenia.

### 4. Kompatybilność

Należy sprawdzić kompatybilność tego produktu z pozostałymi elementami systemu w określonym zastosowaniu (patrz właściwa dla produktu instrukcja).

Elementy wyposażenia używane z waszym łącznikiem muszą być zgodne z obowiązującym normami (na przykład łoża EN 354 do przemysłu).

### 5. Pozycje karabinka

#### Karabinek nie jest niezniszczalny.

Karabinek ma największą wytrzymałość wzdłuż długiej osi, z zamkniętym zamkiem. Obciążanie karabinka w jakikolwiek inny sposób jest niebezpieczne i zmniejsza jego wytrzymałość. Przykład: obciążenie osi poprzecznej lub z otwartym zamkiem. Więcej informacji w dokumencie Product Experience dotyczącym łączników na stronie Petzl.com.

### 6. Zamykanie/Otwieranie

Podczas użycia karabinek musi być zamknięty i zablokowany.

- Dla karabinków z automatyczną blokadą: sprawdź przy każdym zamknięciu czy blokada jest całkowita.

### 7. Dodatkowe informacje

- W systemie zatrzymywania upadków należy uzgodnić długość łącznika, która ma wpływ na wysokość upadku.
- Należy przewidzieć odpowiednie sposoby ratownictwa do szybkiej interwencji w razie trudności.
- Punkt stanowiskowy powinien znajdować się nad użytkownikiem i spełniać wymagania normy EN 795 (wytrzymałość minimum 12 kN).
- W systemie chroniącym przed upadkiem z wysokości, przed każdym użyciem, niezbędne jest sprawdzenie wymagalnej wolnej przestrzeni pod użytkownikiem, by w razie upadku uniknąć odniesienia o ziemię lub przeszkode.
- Sprawdzić czy punkt stanowiskowy jest prawidłowo osadzony, aby zmniejszyć ryzyko i wysokość odpiadania.
- Uprząż chroniąca przed upadkiem z wysokości jest jedynym urządzeniem obejmującym ciało, którego jest dozwolone użycie w systemie chroniącym przed upadkiem z wysokości.
- Niebezpieczeństwo! Podczas użycia wielu elementów wyposażenia, poszczególne prządzki mogą nawzajem zakłócać prawidłowe, bezpieczne funkcjonowanie.
- UWAGA, NIEBEZPIECZENSTWO: należy zwracać uwagę na wasze produkty nie tary o szorstkiej czy ostre krawędzie.
- Nie uprawiać działalności wysokościowej, jeśli istnieją jakiegolwiek medyczne przeciwwskazania. UWAGA: bezwzględnie wieszanie w uprzęży może doprowadzić do poważnych zaburzeń fizjologicznych lub śmierci.
- Dołączone do produktu instrukcje użytkownika muszą być zawsze przestrzegane.
- Użytkownikowi muszą być dostarczone instrukcje obsługi w języku jakiego się używa w kraju użytkownika.
- Upewnić się co do widoczności oznaczeń na produkcie.

#### Utylizaacja:

UWAGA: w wyjątkowych okolicznościach może się zdarzyć, że jednorazowe użycie sprzętu spowoduje jego zniszczenie, np. kontakt z niebezpiecznymi substancjami chemicznymi, ekstremalnymi temperaturami, środowiskiem morskim, kontakt z ostrą krawędzią, duże obciążenia, poważne odpiadanie itd.

Produkt musi zostać wycofany jeżeli:

- Zaczłżył mocny upadek (lub obciążenie).
- Reziulit kontrola nie jest satysfakcjonująca. Istnieją jakiegolwiek podejrzania co do jego niezawodności.
- Nie jest znana pełna historia użytkownika.

- Jeśli jest przestaryły (rozwoj prawny, normatywny lub niekompatybilność z innym wyposażeniem itd.).

Należy zniszczyć wycofane produkty, by uniknąć ich przypadkowego użycia.

#### Piktogramy:

**A. Czas życia nieilmotywny** - **B. Tolerowane temperatury** - **C. Środki ostrożności podczas użytkownika** - **D. Czyszczenie** - **E. Suszenie** - **F. Przechowywanie/transport** - **G. Konserwacja** - **H. Modyfikacje lub naprawy wykonywane poza fabrykami Petzl, są zabronione** (nie dotyczy części zamiennych) - **I. Pytania/kontakt**

#### Gwarancja 3 lata

Dotyczy wszelkich wad materiałowych i produkcyjnych. Gwaranci nie podlegają produkty: noszące odcisk normalnego zużycia, zardzewiałe, zerabiane i modyfikowane, nieprawidłowo przechowywane, uszkodzone w wyniku wypadków, zaniedbar i zastosowań niezgodnych z przeznaczeniem.

#### Znaki ostrzegawcze

1. Sytuacja grożąca nieuchronnym ryzykiem poważnego obrażenia lub śmierci. 2. Narazenie na potencjalnie ryzyko incydentu lub zranienia. 3. Ważna informacja na temat działania lub parametrów waszego produktu. 4. Niekompatybilność sprzętowa.

#### Identyfikacja i oznaczenia

a. Zgodny z wymaganiami rozporządzenia SOI. Jednostka notyfikowana do zastosowania procedury weryfikacji z wyjątkami. b. Numer jednostki notyfikowanej kontrolującej produkcję tego SOI

## JP

本書では、製品の正しい使用方法を説明しています。技術や使用方法については、くつがの例のみを掲載しています。製品の使用に関連する危険については、警告のマークが付いています。ただし、製品の使用に関連する危険の全てをここに網羅することはできません。最新の情報や、その他の補足情報等は Petzl.com で参照できますので、定期的に確認してください。

警告および注意事項に留意し、製品を正しく使用する事は、ユーザーの責任です。本製品の誤使用は危険を増加させます。疑問点や不明な点は (株) アルテリア (TEL 04-2968-3733) にご相談ください。

### 1.用途

本製品は墜落からの保護を目的として使用する個人保護用具 (PPE) です。

高所から墜落する危険を伴う活動のためにデザインされた EN 362:2004 type B (basic) 適合の自動ロックング (TL) コネクターです。本製品は個人保護用具に関する規則 (EU) 2016/425 に適合しています。EU 適合宣言書は Petzl.com で確認できます。本製品の限界を超えるような使用をしないでください。また、本来の用途以外での使用はしないでください。

### 責任

### 警告

**この製品を使用する活動には危険が伴います。**

**ユーザー各自が自身の行為、判断、および安全の確保についてその責任を負うこととします。**

使用前に必ず:

- 取扱説明書をよく読み、理解してください
- この製品を正しく使用するための適切な指導を受けてください
- この製品の機能とその限界について理解してください
- この製品を使用する活動に伴う危険について理解してください

**これらの注意事項を無視または軽視すると、重度の傷害や死につながる場合があります。**

この製品は使用方法を熟知している責任能力のある人、あるいはそれらの人から目の届く範囲で直接指導を受けられる人のみ使用してください。

ユーザー各自が自身の行為、判断、および安全の確保について責任を負い、またそれによって生じる結果についても責任を負うこととします。各自で責任がでない場合や、その立場が異なる場合、また取扱説明の内容を理解できない場合は、この製品を使用しないでください。

### 2.各部の名称

(1) フレーム、(2) ゲート、(3) リベット、(4) ロッキングスリーブ、(5) キーロック
主な素材: スチール

### 3.点検のポイント

器具の状態は、ユーザーの安全に大きく関係します。ペツルは、十分な知識を持つ適任者による詳細点検を、少なくとも 12 ヶ月ごとに行うことをお勧めします (国や地域における法規や、使用状態によっても変わります)。Petzl.com で説明されている方法に従って点検してください。点検の結果を記録してください。点検記録に含める内容: 種類、モデル、製造者の連絡先、個別番号、製造日、購入日、初回使用時の日付、次回点検予定日、問題点、コメント、点検者の名前および署名。

#### 毎回、使用前に

フレームとリベットおよびゲート、ロッキングスリーブに亀裂や変形、腐食等がないことを確認してください。ゲートを開けることができ、また放すと自動で完全に閉じることを確認してください。ゲート上部のキーロックスリーブに泥や小石等が詰まらないうようにしてください。ロッキングスリーブをロックできること、またロックを解除できることを確認してください。

#### 使用中の注意点

常にカラビナの縦軸に沿って荷重がかかっていることを確認してください。

ロッキングスリーブに注意をはらい、常にロックされていることを確認してください。何かを押し付けられたりこねられたりすることによって、ゲートが開いたりロッキングスリーブが損傷したりしないように注意してください。

この製品および併用する器具 (連結している場合は連結部を含む) に常に注意を払い、状態を確認してください。全ての構成器具が正しくセットされていることを確認してください。

### 4.適合性

この製品がシステムの中のその他の器具と併用できることを確認してください (併用できる = 相互の機能を妨げない)。コネクターと併用する器具は、使用する国における最新の規格に適合していなければなりません (例: ヨーロッパにおける作業用ランヤードの規格 EN 354 等)。

### 5.カラビナの位置と向き

**カラビナは破断する可能性があります。**

カラビナは、ゲートが閉じ、縦軸方向に正しく荷重がかかったときに最大の強度があります。それ以外の状態や方法 (例: 横軸方向、ゲートが開いた状態) で荷重がかかると危険です。強度が低くなる可能性があります。詳しくは、Petzl.com でコネクターについてのプロダクトエクスペリエンスをご参照ください。

### 6.ゲートの開閉

カラビナは、常にゲートを閉じ、ロックされた状態で使用しなればなりません。

-自動ロックングカラビナのゲートを閉じる際、ゲートが完全にロックされていることを確認してください。

### 7.補足情報

- フォールアレストシステムでは、コネクターの長さも墜落距離に影響します。
- ユーザーは、この製品の使用中に問題が生じた際にすみやかに対処できるように、レスキュープランとそれに必要となる装備をあらかじめ用意しておく必要があります
- システム用のアンカーは、ユーザーの体より上にとるようになっています。アンカーは、最低でも 12 kN の強度を持ち、EN 795 の要求事項を満たしていなければなりません
- フォールアレストシステムでは、墜落した際に地面や障害物に衝突することがないよう、毎回使用前に十分なクリアランスがユーザーの下に確保されていることを確認する必要があります
- 墜落距離を短くし、危険を少なくするため、アンカーが適切な位置に設置されていることを確認してください
- フォールアレストシステムで身体をサポートに使用できるのは、フォールアレスト・ハーネスのみです
- 複数の器具を同時に使用する場合、1つの器具の安全性が、別の器具の使用によって損なわれることがあります
- 警告、危険: 製品がざらざらした箇所や尖った箇所ですべらないように注意してください
- ユーザーは、高所での活動が行える良好な健康状態にあることが必要です警告: ハーネスを着用して動きの取れない状態のまま吊り下げ

- られると、重度の傷害や死に至る危険があります
- 併用する全ての用具の取扱説明書をよく読み、理解してください
- 取扱説明書は、製品と一緒にユーザーの手に届かなければなりません。また、取扱説明書は製品が使用される国の言語に訳されていなければなりません
- 製品に記載されたマーキングが読めなくならないように注意してください

#### 廃棄基準:

警告: 極めて異例な状況においては、1回の使用で損傷が生じ、その後使用不可能になる場合があります (劣悪な使用環境、海に近い環境での使用、鋭利な角との接触、極端な高/低温下での使用や保管、化学薬品との接触等)。

- 以下のいずれかに該当する製品は高/低使用しないでください:
  - 大きな墜落を止めた、あるいは非常に大きな荷重がかかった
  - 点検において使用不可と判断された製品の状態に疑問がある
  - 完全な使用履歴が分からない
  - 該当する規格や法律の変更、新しい技術の発達、また新しい製品との併用に適合しない等の理由で、使用には適さないと判断された
- このような製品は、以後使用されることを避けるため廃棄してください。

#### A.アイコン:

**A. 耐用年数 (特に設けていません) - B. 使用温度 - C. 使用上の注意 - D. クリーニング - E. 乾燥 - F. 保管/持ち運び - G. メンテナンス - H. 改造/修理 (パーツの交換を除き、ペツルの施設外での製品の改造および修理を禁じます) - I. 問い合わせ**

#### 3年保証

原材料および製造過程における全ての欠陥に対して適用されます。以下の場合場合は保証の対象外とします: 通常の磨耗や傷、酸化、改造や改変、不適切な保管方法、メンテナンスの不足、事故または過失による損傷、不適切または誤った使用方法による故障。

#### 警告のマーク

1.重傷または死につながるおそれがあります。2.事故や怪めにつながる危険性があります。3.製品の機能や性能に関する重要な情報です。4.してはいけない内容です。

#### トレーサビリティとマーキング

a.個人保護用具の規格の要求事項に適合。EU 型式検定を行った公認認証機関 - b.この個人保護用具の製造を監査する公認機関の ID 番号 - c.トレーサビリティ: データマトリクスコード - d.強度 - e.個別番号 - f.製造年 - g.製造月 - h.ロット番号 - i.個人識別番号 - j.規格 - k.取扱説明書をよく読んでください - l.モデル名 - m.ANSI/CSA 認証機関

## CZ

Tyto pokyny vysvětlují, jak správně používat vaše vybavení. Popsány jsou pouze některé techniky a způsoby použití.

Vurčují symboly upozornění na některá potenciálně nebezpečí spojená s použitím vašeho vybavení, ale není možné uvést všechny příklady. Navštivte Petzl.com a sledujte aktualizace a doplňkové informace.

Vaši odpovědností je věnovat pozornost každému upozornění a používat vaše vybavení správným způsobem. Nesprávné použití tohoto vybavení zvýší nebezpečí. Máte-li jakékoliv pochybnosti nebo obtíže s porozuměním návodu, kontaktujte firmu Petzl.

### 1. Rozsah použití

Tento výrobek je osobní ochranný prostředek (OOP) používaný při ochraně proti pádu. EN 362: 2004 typ B (základní) odpovídá automatickou pojistkou zámků (TL), určená pro aktivitu s nebezpečným pádem z výšky. Tento produkt splňuje Nařízení (EU) 2016/425 o osobních ochranných prostředcích. Prohlášení o shodě EU je dostupné na Petzl.com. Zařízení tohoto výrobku nesmí překročit uvedenou hodnotu pevnosti, výrobek nesmí být používán jiným způsobem, než pro který je určen.

#### Zodpovědnost

#### UPOZORNĚNÍ

**Činnosti zahrnující používání tohoto výrobku jsou s podstaty nebezpečné. Za své jednání, rozhodování a bezpečnost zodpovídáte sami.**

Před používáním tohoto výrobku je nutné:

- Přesčit si a prostudovat celý návod k použití.
- Navštívit správné používání výrobku.
- Seznámit se s možnostmi výrobku a s omezeními jeho použití.
- Pochopit a přijmout rizika spojená s jeho používáním.

**Upozornění či porušení některého z těchto pravidel může vést k vážnému poranění nebo smrti.**

Tento výrobek smí používat pouze odborné způsobilé a odpovědné osoby, nebo osoby pod přímým dohledem a dohledem těchto osob. Musíte mít zadržaný plán a ověřte si realizaci v případě obtíží vzniklých při používání tohoto vybavení.

### 2. Popis částí

(1) Tělo, (2) Západka, (3) Čep, (4) Pojistka západky, (5) Zámek Keylock.
Hlavní materiály: ocel.

### 3. Prohlídka, kontrolní body

Věš bezpečnost závisí na neporušenosti vašeho vybavení.

Petzl doporučuje hloubkově revize odborné způsobilou osobou nejméně jedenkrát za 12 měsíců (v závislosti na aktuální legislativě ve vaší zemi, a na podmínkách použití). Postupujte dle kroků uvedených na Petzl.com. Výsledky revize zaznamenejte ve vašem formuláři pro revize OOP: typ, model, kontakt na výrobce, sériové nebo kusové číslo, datum: výroby, prodeje, prvního použití, další periodické revize; problémy, poznámky, jméno a podpis inspektora.

#### Před každým použitím

Provéřte, zda tělo, čep, západka a pojistka zámků nevykazují známky prasklin, deformací, nebo koroze. Provéřte, zda se západka otevírá a sama automaticky úplně uzavírá. Otvor zámku Keylock nesmí být zalokován nebo ucpan. Zkontrolujte, zda je možné pojistku zároubovat a vysřouboutky.

#### Během používání

Kontrolujte, je-li karabina vždy zatížena v hlavní podélné ose. Pravidelně kontrolujte, je-li pojistka zároubovaná. Vyhněte se jakémukoliv tlaku nebo odírání, které by mohlo oddělit západku nebo poškodit pojistku. Je důležité pravidelně kontrolovat stav výrobku a jeho spojení s ostatními prvky systému. Vždy se přeověďte, jsou-li všechny součásti systému navzájem ve správné poloze.

### 4. Slučitelnost

Ověřte si slučitelnost tohoto výrobku s ostatními prvky vašeho systému při daném použití (slučitelnost = dobrá součinnost). Vybavení používané s vaší karabinou musí splňovat současné normy pro vaši zemi (např. spojovací prostředek pro práci EN 354).

### 5. Poloha karabiny

**Karabina není nezničitelná.**

Karabina má největší pevnost pokud je zatížena v její hlavní podélné ose a má uzavřenou západku. Zatížení karabiny jakýmkoli dalším směrem (např. v příčné ose, nebo s otevřenou západkou) je nebezpečné a snižuje její pevnost. Více informací získáte na stránkách Product Experience o karabinách na Petzl.com.

### 6. Otevírání/uzavírání

Karabina smí být používána s uzavřenou západkou a zajištěnou pojistkou zámku.

- U jakéhokoli typu karabiny s automatickou pojistkou zámku kontrolujte při každém uzavření, je-li zcela uzavřená a zajištěná.

### 7. Doplňkové informace

- V systému zachycení pádu ověřte délku karabiny díkymu pádu.
- Musíte mít zadržaný plán a ověřte si realizaci pro jeho rychlou realizaci v případě obtíží vzniklých při používání tohoto vybavení.
- Kotvici zařízení/bod by se měly přednostně nacházet nad polohou uživatele a měl by spřihovat požadavky normy EN 795 (minimální pevnost 12 kN).
- V systému zachycení pádu je důležité před použitím zkontrolovat požadovanou vlnou hloubku pod uživatelem, aby se v případě pádu předšelo nárazu na překážku, nebo na zem. Zkontrolujte správnou polohu kotvícího bodu, aby bylo minimalizováno nebezpečí a délka pádu.
- Zachycovací postroj je jediný povolený prostředek pro ochranu těla v systému zachycení pádu.
- Jestliže používáte různé části nástroje, může nastat nebezpečná situace, ve které je zabezpečovací funkce jedné součásti narušena funkcí jiné součásti nástroje.
- POZOR, NEBEZPEČÍ: vyvážte se odíráni tohoto výrobku o drsné povrchy a ostré hrany.
- Uživatelé provádějící aktivity ve výškách a nad volnou hloubkou musí být v dobrém zdravotním stavu. UPOZORNĚNÍ: Nehtybné zavěšení v postroji může způsobit vážné zranění

nebo smrt.

- Je nutné dodržovat pokyny pro použití každého prostředku, který je použit ve spojení s tímto produktem.
- Návod k použití musí být dodán uživatelem v jazyce té země, ve které bude vybavení používáno.
- Oznáčení produktu udržuje životnost.

**Kdy vaše vybavení vyřadit:**

- POZOR! některé výjimečné situace mohou způsobit okamžitě vyřazení výrobku již po prvním použití, to závisí na druhu, intenzitě a proslídění, ve kterém je výrobek používán (znečištěné prostředí, ostře hrany, vysoké teploty, chemikálie, atd.). Výrobek musí být vyřazen pokud:
  - Byl vystaven těžkému pádu nebo velkému zatížení.
  - Neprojde periodickou prohlídkou. Máte jakékoliv pochybnosti o jeho spolehlivosti.
  - Neznáte jeho úplnou historii používání.
- Se stará zastaralým vzhledem k legislativě, normám, technikám nebo slučitelnosti s ostatním vybavením, atd.
- Takový produkt znehodnotte, abyste zamezili jeho dalšímu použití.

#### Piktogramy:

**A. Neomezená životnost - B. Povolené teploty - C. Bezpečnostní opatření - D. Čištění - E. Sušení - F. Skladování - G. Užívání - H. Úpravy/opravy (zakázány mimo provozní Petzl, kromě výměny náhradních dílů) - I. Dotazy/kontakt**

#### 3 roky záruka

Na vady materiálu a vady vzniklé ve výrobě. Nevztahuje se na vady vzniklé: běžným opořením a roztržením, oxidací, úpravami nebo opravami, nesprávným skladováním, nedostatečnou údržbou, nebalostí, nesprávným použitím.

### Varovné symboly

1. Situace představující bezprostřední riziko vážného poranění nebo smrti. 2. Vystavení potenciálnímu riziku rozrušení nebo poranění. 3. Důležitá informace týkající se fungování nebo chování vašeho výrobku. 4. Neslučitelnost vybavení.

### Sledovatelnost a značení

a. Splňuje požadavky nařízení o OOP. Zrušená prováděcí certifikační zkoušky EU - b. Číslo označující subjekt odpovědný za ověření kontrolní jednotky OOP - c. Sledovatelnost: označení - d. Pevnost - e. Výrobní číslo - f. Rok výroby - g. Měsíc výroby - h. Sériové číslo - i. Individuální kontrola - j. Normy - k. Pozorně čtěte návod k používání - l. Identifikace modelu - m. ANSI/CSA certifikační instituce

## SI

V této navedli jsme raziženo, kako pravilno uporabljati svojo opremo. Opisane so samo nekatere tehnike in načini uporabe.

Opozorilni simbol vas opozarjajo o nekaterih možnih nevarnostih, ki so povezane z uporabo vaše opreme, vendar je nemogoče opisati vse. Za posodobitve in dodatne informacije preverjajte Petzl.com.

Odgovorni ste za upoštevanje vsakega opozorila in pravilno uporabo vaše opreme. Kakršna koli naprava, ki ne upošteva informacij o nevarnostih, če imate kakršn kol dvom ali težave z razumevanjem teh navedil, se obrnite na Petzl.

### 1. Področja uporabe

Izdelek smo med osebno varovalno opremo (OVO) za zaščito pred padci. EN 362: 2004 tip B (básic) vezni členi iz avtomatskim zapiranjem (TL), namenjene za dejavnosti s vteganjem padcev z visine. Ta izdelek ustreza zahtevam Uredbe (EU) 2016/425 o osebni varovalni opremi. EU izjava o skladnosti je na voljo na Petzl.com.

Tega izdelka ne smete uporabljati preko njegovih zmogljivosti ali za kateri koli drug namen, kot je zasnovan.

### Odgovornost

#### OPOZORILO

**Aktivnosti, pri katerih uporabljate ta izdelek, so same po sebi nevarne. Sami ste odgovorni za svoja dejanja, odločite se varnost.**

Pred uporabo tega izdelka morate:

- prebrati in razumeti navedila za uporabo v celoti;
- ustrezno se usposobiti za njegovo uporabo;
- spoznati se z možnostmi in omejitvami izdelka;
- razumeti in sprejeti z uporabo izdelka povezano tveganje.

**Neupoštevanje katerega koli od teh opozoril lahko povzroči resno poškodbo ali smrt.**

Izdelek, ki ga uporabljate je pristojne in odgovorne osebe ali tisti, ki so pod neposredno in vizualno kontrolo pristojne in odgovorne osebe.

Odgovorni ste za svoja dejanja, odločite se varnost in prevezajte njihove posledice. Če niste pripravljeni ali se ne čutite sposobne prevzeti odgovornosti ali ne razumete katerega od teh navedil, ne uporabljajte tega izdelka.

### 2. Poimenovanje delov

(1) šteblo, (2) vrata, (3) zakovica, (4) varnostna matrica, (5) Keylock.
Glavni materiali: jeklo.

### 3. Preverjanje, točke preverjanja

Vaša varnost je povezana z neoporečnostjo vaše opreme.

Petzl priporoča podroben pregled, ki ga opravi pristojna oseba najmanj enkrat na vsakih 12 mesecih (odvisno od veljavnih predpisov v vaši državi in vaših pogojev uporabe). Sledite postopkom, ki so opisani na Petzl.com. Rezultate preverjanja vršite v vaš obrazec pregleda OVO: tip, model, kontaktne informacije proizvajalca, serijsko ali individualno številko, datum izdelave, nakupa, prve uporabe, naslednjega periodičnega pregleda, težave, opombe, ime pregledovalca in podpis.

#### Pred vsako uporabo

Preverite, da so ste vrata, vratna in varnostna matrica brez razpok, deformacij ali znakov koroziije. Preverite, da je redno opravljen in avtomatsko je dn zakon zapirajo. Odprtina Keylock ne sme biti blokirana ali zamazana.

Preverite, da se matrica lahko pririje in odvije.

#### Med uporabo

Preverite, da je vponka vedno obremenjena po glavni osi. Redno preverjajte, da je vponka zaklenjena. Izogibajte se vsakršnemu pritisku ali drgnjenju, ki bi lahko odviljo matico ali poškodovalo vrata.

Pomembno je, da redno preverjate stanje izdelka in njegovo povezavo z drugo opremo v sistemu. Zagotovite, da so različni kosi opreme med seboj pravilno nameščeni.

### 4. Skladnost

Preverite skladnost tega izdelka z ostalimi elementi sistema, ki jih uporabljate (skladnost = dober vzajemni odnos). Če imate kakršn kol dvom ali težave z razumevanjem tega izdelka, se obrnite na Petzl.com. Oprema, ki jo uporabljate z vašim veznim členom, mora biti skladna z veljavnimi standardi v vaši državi (npr. EN 354 podaljšek za delo).

### 5. Namestitve vponke

**Vponka ni neuničljiva.**

Vponka ima največjo nosilnost, ko je obremenjena vzdolž glavne osi in ima zaprta vrata. Obremenitev vponke v kateri koli drugi smeri (npr. po prečni osi, z odprtimi vrati) je nevarna in lahko zmanjša njeno nosilnost.

Za več informacij si ogledajte dokumentacijo o izkušnjah z veznimi členi na Petzl.com.

### 6. Odpiranje/zapiranje

Vponko morate uporabljati z zaprtimi vrati in privrto matico. Pri vsaki vponki s avtomatskim zapiranjem se vsakokrat, ko jo zaprete prepričajte, da je popolnoma zaklenjena.

### 7. Dodatne informacije

- V sistemu za ustavljanje padca dolžna veznega člena vpliva na dolžino padca.
- Imeti morate načrt in potrebno opremo, da lahko v primeru težav, ki bi lahko nastale ob uporabi tega izdelka, takoj začnete z reševanjem.
- Nosilno pritrilsko sistema naj bo po možnosti nad uporabnikom in mora zadoščati zahtevam po preskusu tipa EN 795 (minimalna nosilnost 12 kN).
- V sistemu za ustavljanje padca je bistveno, da pred vsako uporabo preverite zahtevan prazen prostor pod uporabnikom. Tako se v primeru padca izognele udarcu ob tla ali oviro.
- Da zmanjšate tveganje in višino padca, zagotovite pravilno postavite vezilno vrata.
- Pas za ustavljanje padca je edini dovoljeni pripomoček za podporo telesa v sistemu za ustavljanje padca.
- Pri uporabi več kosov opreme, lahko pride do nevarne situacije, v kateri varnostna funkcija enega dela opreme lahko vpliva na varnostno funkcijo drugega dela opreme.
- POZOR - NEVARNO! poskrbite, da se vaši izdelki ne drgnejo ob hrupave površine ali ostre robove.
- Uporabniki morajo biti zdravstveno sposobni za dejavnosti na višini. OPOZORILO: nedejavanje vilenje v pasu lahko povzroči resne poškodbe ali smrt.
- Upoštevat morate navedila za uporabo vsakega posameznega kosa opreme, ki ga uporabljate s tem izdelkom.
- Uporabniki mora dobiti izdelek opremljen z navedili za uporabo v jeziku države, kjer se ta oprema uporablja.
- Zagotovite, da so oznake na izdelku čitljive.
- Kdaj umakniti izdelek iz uporabe:**
  - POZOR!: izmen dogodke je lahko razlog, da morate izdelek umakniti iz uporabe po samo enkratni uporabi, odvisno od tipa in intenzivnosti uporabe in okolja uporabe (groba okolja, morsko okolje, ostri robovi, ekstremne temperature, kemikalije,...).
  - Izdelek morate umakniti iz uporabe ko:
    - je utrpel večji padec (ali preobremenitev);
    - ni prestal preverjanja oz. imate kakršn kol dvom v njegove lastnosti;
    - ne morete njegove celotne zgodovine uporabe;
    - ko je izdelek zastarel zaradi sprememb v zakonodaji, standardih, tehniki oz. neskladn z drugo opremo...
  - Da bi preprečili nadaljnjo uporabo, te izdelke umučite.
- Ikone:**
  - A. Neomejena življenska doba - B. Sprejemljive temperature - C. Varnostna opozorila za uporabo - D. Čiščenje - E. Sušenje - F. Shranjevanje/transport - G. Vzdrževanje - H.**





**警告** : 一次意外事故可能导致产品在首次使用后即被淘汰，这取决于使用类型、使用温度及使用环境（严酷的环境、海洋环境、尖锐边缘、极限强度、化学产品等）。

- 产品在经历以下情况后必须淘汰 :

- 经历过严重冲坠（或负荷）。

- 无法通过产品检测。您对其安全性产生怀疑。

- 您不清楚产品的全部使用历史。

- 因为法律、标准、技术或与其它装备不兼容等问题而不得淘汰。

销毁这些产品以防将来误用。

**图标**:
**A.无限制的寿命**
**- B.可接受的温度**
**- C.使用注意**
**- D.清洁**
**- E.干燥**
**- F.存放/运输**
**- G.维护**
**- H.改装/维修**（不能在Petzl以外的地方修理、除了更换零件）
**- I.问题/联系**

**3年质保**

针对材料或生产上的缺陷。例外 : 正常的磨损、撕裂、氧化、自行改装或改良、不正确存放和维护、使用疏忽或用于非该产品设计之用途。

**警告标志**

1.表示有严重伤害或死亡风险。2.表示有潜在的意外或伤害风险。3.表示产品在功能或性能方面的重要信息。4.表示装备的不兼容性。

**可追溯性及标示**

a.符合PPE标准的要求。进行EU测试的机构
**- b.**为PPE做生产检测的机构序号
**- c.**追踪 : 信息
**- d.**强度
**- e.**独立编码
**- f.**生产年份
**- g.**生产年份
**- h.**序列号
**- i.**独立身份识别号
**- j.**标准
**- k.**仔细阅读说明书
**- l.**型号识别
**- m.**ANSI/CSA认证机构

<span></span>	<b>BG</b>	<span></span>
<span></span>		<span></span>

В тази листовка е обяснено как правилно да използвате средството. Представени са само някои методи и начини на употреба.

Предупредителни надписи ви информират за потенциални рискове, свързани с употребата на средствата, но не е възможно да бъдат описани всички. Следете редовно актуализацията и допълнителната информация на страницата Petzl.com. Вие носите отговорност за спазването на всяко предупреждение и за правилното използване на средството. Всяко неправилно действие при използване на средството ще доведе до допълнителен риск. Свържете се с Petzl, ако имате съмнения или затруднения да разберете нещо.

## 1. Предназначение

Лично предназначено средство (ЛПС) срещу падане от височина. Съединител, съгласно EN 362:2004 тип B (основен), с автоматично затваряне (TL), предназначен за дейности с риск от падане от височина. Този продукт съответства на регламент (ЕС) 2016/425 относно личните предпазни средства. Декларацията за съответствие ЕС може да намерите на страницата Petzl.com. Този продукт не трябва да се използва извън неговите възможности или в ситуация, за която не е предпазно.

**Отговорност**

**ВНИМАНИЕ**

**Дейностите, изискващи употребата на това средство, по принцип са опасни. Вие носите отговорност за вашите действия, решения и за вашата безопасност.**

Преди да започнете да употребявате това средство, трябва:
**-** Да прочетете и разберете всички инструкции за употреба.
**-** Да научите специфичните за средството начини на употреба.
**-** Да се уверявате/наставете в работа със средството, да познавате качествата и възможностите му.
**-** Да разберете и осъзнаете съществуваща риск.

**Неспазването дори на едно от тези предупреждения може да доведе до тежки, дори смъртоснони травми.**
Този продукт трябва да се използва или от компетентни и добре осведомени лица, или разпоредител с него трябва да бъде под непосредствен зрителен контрол на такова лице. Вие носите отговорност за вашите действия, решения и за вашата безопасност и вие ще поемете последицата, ако не сте в състояние да поемете тази отговорност или не сте разбрали добре указанията за употреба, не използвайте това средство.

## 2. Номерация на елементите

(1) Корпус, (2) Ключалка, (3) Нит, (4) Застопоряваща муфта, (5) Keylock.
Основни материали: стомана.

## 3. Контрол, начин на проверка

Вашата безопасност зависи от състоянието на средствата. Petzl препоръчва задълбочена проверка от компетентно лице най-малко веднъж на всеки 12 месеца (в зависимост от действашите в страната наредби и от начина и условията на употреба). Спазвайте указанията за проверка, посочени на Petzl.com. Запишете резултатите от проверката в паспорта на ЛПС: тип, модел, данни за производителя, серийн или индивидуален номер, датите на производство, покупка, първа употреба, следваща периодична проверка, дефекти, забележки, име и подпис на инспектора.

**Преди всяка употреба**

Проверявайте за пукнатини, деформации, корозия (корпуса, нита, ключалката и муфата). Проверете ключалката дали е отворена и дали се затваря автоматично и докрай. Отворът на ключалката Keylock не трябва да бъде запълнен с нещо. Направете проверка на заключването и отключването на карбинера.

**По време на употреба**

Проверявайте дали карбинерът се натовазва винаги по голмата ос. Следете редовно дали муфта е завита. Избягвайте натиск или триене, които могат да доведат до отваряне на ключалката или повреда на муфта. Важно е да следите редовно за състоянието на продукта и връзката му с останалите средства от системата. Уверете се, че отделните средства са правилно разположени едно спрямо друго.

## 4. Съвместимост

Проверте съвместимостта на този продукт с останалите елементи от системата при вашия начин на приложение (съвместимост = правилно функциониране на елементите). Елементите, които се използват с този продукт, трябва да отговарят на действащите стандарти в страната (например предпазните въжета на EN 354).

## 5. Включване на карбинера

**Карбинерът не е нещо неразушимно.**

Карбинерът има максимална якост при натовазване по голмата ос със затворена ключалка. Да се натовазва карбинер по друг начин е опасно, защото якостта му се намалява, например ако се натовазва по малката ос или с отворена ключалка. За повече информация вижте документа Product Experience на карбинерите на страницата Petzl.com.

## 6. Затваряне/отваряне

Карбинерът трябва да се употребява със затворена ключалка и завита муфта.
**-** При карбинерите с автоматично затваряне проверявайте при всяко закачане на карбинера дали муфта е затворена докрай.

## 7. Допълнителна информация

- В една система с елементи срещу падане дължината на съединителя оказва влияние върху височината на падане.
**-** Предвидете необходимите спасителни средства за извършване на незабавна акция в случай на проблем.
**-** Препоръчително е точката на закрепване на системата да се намира над ползвателя и да отговаря на изискванията на стандарт EN 795 (минимална якост 12 kN).
**-** Преди всяко инсталиране на една система с елементи срещу падане от височина трябва да се провери свободно положение под ползвателя, за да не се удари в земята или в някое препятствие в случай на евентуално падане.
**-** Внимавайте точката за закрепване да бъде правилно позиционирана, за да се намали риска от падане, както и височината на падането.
**-** Предпазният колач срещу падане е единственото средство, което трябва да се използва за обезопасяване на тялото в една система, спираща падане от височина.
**-** При употреба на няколко предпазни средства може да възникне рискова ситуация, ако правилното функциониране на дадено средство попречи на правилното функциониране на друго.
**-** **ВНИМАНИЕ, ОПАСНО:** следете средствата да не се трият в абразивни материали или режещи елементи.
**-** За извършване на работа на височина е необходимо работещите да са в добро здравославно състояние. **ВНИМАНИЕ:** някое извънредно висшцо положение в предпазния колач може да доведе до тежки физиологични нарушения или фатален изход.
**-** Спазвайте описаните в листовките инструкции за употреба, които са прикачени към всеки един продукт.
**-** Инструкциите за употреба трябва да бъдат предоставени на потребителите преведени на езика на страната, в която се използва средството.
**-** Проверете дали маркировката върху продукта е четлива.
**Бракуване на продукта:**
**ВНИМАНИЕ:** някое извънредно събитие може да доведе до бракуване на даден продукт само след еднократно използване (в зависимост от вида и интензивността на употребата, средата, в която се ползва: агресивна среда, морска среда, остри ръбове,

екстремни температури, химически вещества...). Един продукт трябва да се бракува, когато:
**-** Понесът е значителен удар (или натовазване).
**-** Резултат от проверката на продукта е незадоволителен. Смяняйте се в неговата надеждност.
**-** Нямайте информация как е бил използван преди това.
**-** Той е морално остарял (поради промяна в законодателството, стандартите, методите на използване, несъвместимост с останалите средства...).
**-** Унищожете тези продукти, за да не се употребяват повече.
**Пиктограми:**
**A. Неограничен срок на годност**
**- B. Позволена температура**
**- C. Предупреждения при употреба**
**- D. Почистяване**
**- E. Сущене**
**- F. Съхранение/транспорт**
**- G. Поддръжка**
**- H. Модификации/ремонт** (забранени са извън сервизите на Petzl изключения само за резервни части)
**- I. Вълпроси/контакт**

### Гаранция 3 години

Отнас се до всякакви дефекти в материалите или при производството. Гаранцията не важи при: нормално износване, окисляция, модификации или ремонти, лошо съхранение, лошо поддръжане, употреба на продукта не по предназначение.

### Табна безопасност

1. Ситуация с неизбежен риск от тежко нараняване или фатален изход. 2. Ситуация с опасност от възможен инцидент или нараняване. 3. Важна информация относно начина на функциониране или спецификации на продукта. 4. Несъвместимост на средствата.

### Контрол и маркировка

a. Отговор на изискванията на регламента за ЛПС.
**Нотифициран орган за ЕС изследване на типа**
**- b.** Номер на нотифициран орган, контролиращ производството на това ЛПС
**- c.** **Модификации/ремонт** (забранени са извън сервизите на Petzl изключения само за резервни части)
**- d.** Якост
**- e.** Индивидуален номер
**- f.** Година на производство
**- g.** Месеца на производство
**- h.** Номер на партида
**- i.** Индивидуална идентификация
**- j.** Стандарти
**- k.** Прочетете внимателно техническите указания
**- l.** Идентификация на модела
**- m.** Сертифициращ орган ANSI/CSA

<span></span>	<b>KR</b>	<span></span>
<span></span>		<span></span>

Вн 설명서는 장비를 정확하게 사용하는 방법을 설명한다. 특징 기술 및 사용방법만을 소개한다. 사용자의 장비 사용과 관련된 잠재적인 위험에 대한 정보를 전달하나 모든 것을 설명하는 것은 불가능하다. 최신 정보 및 추가 정보는 Petzl.com을 확인한다. 각각의 경고 내용 확인 및 정확한 장비 사용은 사용자에게 책임이 있다. 장비의 오용은 추가적인 위험을 야기할 수 있다. 본 설명서를 이해하는데 어려운 점이나 의문점이 있으면 (주) 안나푸르나로 연락한다.

## 1. 적용 분야

이 장비는 추락 보호의 용도로 사용되는 개인 보호구이다 (PPE). ЕС 추락 위험이 있는 활동용으로 제작된 EN 362:2004 type B (게이지) 자동 잠금 (TL) 연결 장비. 본 제품은 개인 보호 장비에 관한 규정 (EU) 2016/425 의 필수 요건에 부합한다. EU 표준 적합성 선언서는 Petzl.com에서 확인할 수 있다. 본 제품은 자체 강도 이상으로 힘을 가해서는 절대 안되며 제작 용도 이외의 다른 목적으로 사용되어서는 안된다.

### 책임

**주의사항**

**이 장비의 사용과 관련된 활동은 위험성이 내재되어 있다. 자신의 행동이나 결정, 그리고 안전에 대한 책임은 사용자에게 있다.**

이 장비를 사용하기 전에, 반드시 알아야 할 사항 :

- 사용에 관한 모든 설명서를 읽고 이해하기.
- 장비의 적합한 사용을 위한 구체적인 훈련받기.
- 장비의 사용법과 사용 한도에 대해 숙지하고 친숙해지기.
- 관련된 위험을 이해하고 숙지하기.

**이런 경고를 유념하지 않으면 심각한 부상이나 사망을 초래할 수 있다.**

이 장비는 전문가와 책임질 수 있는 사람만이 사용할 수 있고, 전문가의 직접적이고 눈으로 볼수 있는 통찰 아래 사용되어야 한다. 행동이나 결정, 그리고 안전에 대한 책임은 사용자에게 있으며 결과물에 대해 예측할 수 있어야 한다. 모든 위험을 책임질 능력이 없거나 그런 위치에 있지 않다면, 그리고 사용설명서를 충분히 이해하지 못했다면 본 장비를 사용하지 않는다.

## 2. 부분명칭

(1) 프레임, (2) 개폐구, (3) 리벳, (4) 잠금 덮개, (5) 키락 시스템,
사용 재질:강철,

## 3. 검사 및 확인사항

사용자의 안전은 장비의 상태와 연관성이 있다. 페줄은 적어도 일년에 한 번 이상 전문가의 세부 검사를 받을 것을 권장한다(사용 국가의 현재 규정과 사용자의사용 환경에 따라 것). 페줄의 웹사이트 Petzl.com에 설명된 절차를 따른다. PPE 장비 서식에 유형, 모델, 제조자 정보, 일련번호 또는 개별 번호, 제조일, 구매일, 최초 사용일, 검사 내용, 문제점, 검사관의 이름 및 서명 등의 PPE 검사 결과를 기록한다.

**매번 사용 전에**

카라비너의 프레임, 리벳, 개폐구 및 잠금 장치에 갈라지거나, 변형 또는 부식된 부분이 있는지 확인한다. 개폐구를 열어서 자동으로 열리고 완전히 잠 닫히는지 확인한다. 키락 구멍은 먼지나 모래등 이물질로 인해 막혀 있지하는 안된다. 잠금부분이 잠기고 풀리는지 확인한다.

**제품 사용 중**

카라비너의 중심축에 하중이 실리는지 확인한다. 잠금 덮개가 잠긴 상태인지 주기적으로 체크한다. 개폐구의 잠금을 풀 수도 있고 잠금 덮개에 손상을 입힐 수도 있는 압박을 가하는 행위를 하지 않도록 주의한다. 제품의 상태와 장치에 연결되는 다른 장비와의 연결 부분을 정기적으로 검사하는 것이 매우 중요하다. 장비에 연결된 모든 아티메들이 잘 연계되어 정확한 위치에 놓여 있는지 확인한다.

## 4. 호환성

본 제품이 사용시 다른 장비와 호환 되는지 확인한다 (호환이 된다 = 순기능적 상호작용). 연결장비와 함께 사용되는 장비는 사용 국가의 현재 기준과 일치해야 한다 (예, EN 354 구조용 램야드).

## 5. 카라비너 위치 잠기

**카라비너 역시 파손될 수 있다.**

카라비너는 개폐구가 닫힌 상태에서 중심축으로 하중이 실리는 경우 강도가 가장 세다. 다른 방향으로 연결 장비에 하중이 실리면 위험하며 강도를 저하시킬 수 있다 (예, 짧은 축 또는 개폐구가 열린 상태).
다 많은 자료를 위해 Petzl.com의 커넥터에 제품 경험문서를 확인한다.

## 6. 개폐

카라비너는 반드시 개폐구와 잠금 덮개가 잠긴 상태에서 사용되어야 한다.
**-** 자동 잠금 카라비너 경우, 완전히 잠겼는지 확실히 하기 위해 매번 점검을 꼭 확인한다.

## 7. 추가 정보

- 추락 제품 시스템에서, 연결 장비의 길이는 추락 거리에 영향을 미친다.
**-** 장비 사용 도중에 우연히 부딪치게 될 위기에 대비하여,

반드시 신속하게 이행할 수 있는 구조 계획과 방법을 가지고 있어야 한다.

- 장치의 확보 지점은 사용자 위치보다 위에 설치되어야 하고, 반드시 EN 795 규정의 요건을 충족해야 한다. (최소강도 12 kN).
**-** 추락 제품 시스템에서, 매번 사용 전 지면에 충돌하거나 추락 시 방해물을 피하기 위해 사용자 아래로 필요한 이격거리를 확인하는 것은 필수이다.

- 위험 및 추락 높이를 제한하기 위해 확보지점이 정확히 위치하고 있는지 확인한다.

- 추락 제품 안전대는 추락 제품 시스템에서 사용자의 신체를 지탱하는 장비로만 사용된다.
**-** 여러 개의 장비를 함께 사용할 때 한 가지 장비의 안전 성능이 다른 장비의 작동과 연관되어 있다면 위험한 상황을 불러올 수 있다.

- 경고 - 위험: 장비가 거칠거나 날라르면 표면에 마찰될 수 않도록 주의한다.

- 사용자는 고소 활동시 신체적 문제가 없어야 한다. 경고: 안전대에서 자력으로 행동할 수 없는 상태로 매달리는 것은 심각한 부상이나 사망을 초래할 수 있다.

- 이 문장과 함께 사용되는 각 장비의 사용 설명서에 반드시 따르다.

- 본 제품의 사용설명서는 장비가 사용되는 국가의 언어로 제공되어야 한다.

- 제품의 마킹은 알아볼 수 있는 상태여야 한다.

**장비 폐기 시점:**

경고: 제품의 수명은 제품의 형태, 사용 강도 및 사용 환경에 따라 단 한번의 사용으로도 줄어들 수도 있다 (거친 환경, 고습 환경, 날카로운 모서리, 극한의 기온, 화학 제품 등).

다음과 같은 상태에서는 제품 사용을 중단한다.

- 심한 추락이나 하중을 받은 적이 있는 경우.
**-** 검사를 통과하지 못한 경우. 장비의 보존상태가 의심되는 경우.

- 장비에 대한 기록을 전혀 모를 경우.

- 적용 규정, 기준, 기술의 변화 또는 다른 장비와 호환되지 않는 경우 등.

이러한 장비가 다시 사용되는 일이 없도록 폐기할 것.

**제품 참조:**

**A. 수명**
**- B. 허용 온도**
**- C. 사용 주의사항**
**- D. 세척**
**- E. 건조**
**- F. 보관/운반**
**- G. 제품 관리**
**- H. 수리/수선** (페줄 시설 외부에서는 부품 교체를 제외한 수리 금지)
**- I. 문의사항/연락**

### 3 년간 보증

원자재 또는 제조상의 결함에 대해 3년간의 보증기간을 갖는다. 예외: 일반적인 마모 및 찢김, 산화, 제품 변형 및 개조. 부적절한 보관, 올바르게 않은 유지 관리, 사용상 부주의, 제작 용도 이외의 사용 등.

### 주의 사항

1. 심각한 부상 또는 사망의 갑작스런 위험이 존재하는 상황. 2. 사고 또는 부상의 잠재적인 위험에 노출. 3. 사용자 장비의 성능 및 작업 수행에 대한 중요한 정보. 4. 장비 비호환성.

### 추적 및 마킹

a. PPE 규정의 요구 사항을 충족한다.
EU 유형 시험 수행 기관
**- b.** 본 PPE의 생산 관리를 수행하는 인증 기관의 번호
**- c.** 추적:
데이터 매트릭스
**- d.** 강도
**- e.** 일련 번호
**- f.** 제조 년도
**- g.** 제조월
**- h.** 배치 번호
**- i.** 개별 식별번호
**- j.** 기준
**- k.** 사용 설명서를 주의 깊게 읽는다
**- l.** 모델 식별
**- m.** ANSI/CSA 인증 기관

คู่มือการใช้งานนี้ อธิบายให้ทราบถึงวิธีการใช้งานอุปกรณ์ของคุณอย่างถูกต้อง เฉพาะข้อมูลทางเทคนิคและการใช้งานบางอย่างเท่านั้นที่ได้อธิบายไว้ เครื่องหมายคำเตือนได้ออกให้ดูทราบถึงอันตรายส่วนที่อาจเกิดขึ้นจากการใช้งานของอุปกรณ์ แต่ไม่อาจอธิบายได้ทั้งหมด ตรวจสอบที่ Petzl.com เพื่อหาข้อมูลเพิ่มเติมล่าสุด

เป็นความรับผิดชอบของคุณในการมีระดับแรงตึงที่ถูกต้องและการใช้อุปกรณ์อย่างถูกต้อง ข้อผิดพลาดในการใช้อุปกรณ์จะทำให้เกิดอันตราย ติดต่อกับ Petzl หรือตัวแทนจำหน่ายของคุณเพื่อขอความช่วยเหลือหรือไม่ว่าจะขอความช่วยเหลือจากผู้มีอำนาจ

## 1. ส่วนที่เกี่ยวข้องกัน

อุปกรณ์นี้เป็นอุปกรณ์ป้องกันกันส่วนบุคคล (PPE) ใช้สำหรับรับอันตราย EN 362:2004 type B (แบบพื้นฐาน) auto-locking (TL) ตัวล็อกเชื่อมต่อนอกแบบมาเพื่อใช้กับกิจกรรมที่เสี่ยงจากการตกจากที่สูง

อุปกรณ์นี้ได้ผลิดตามข้อกำหนดของข้อบังคับ (EU) 2016/425 ในเรื่อง อุปกรณ์ป้องกันกันส่วนบุคคล EU รายละเอียดข้อกำหนดมาตรฐาน สามารถหาได้ที่ Petzl.com อุปกรณ์นี้จะต้องมีระดับน้ำหนักที่ระบุไว้หรือไม่ว่าจะนำไปใช้ในวัสดุประเภทอื่นอย่างอื่นนอกเหนือจากที่ได้ถูกออกแบบมา

## ความรับผิดชอบ

### คำเตือน

กิจกรรมที่เกี่ยวข้องกับการใช้อุปกรณ์นี้เป็นสิ่งที่เป็นอันตราย

เป็นความรับผิดชอบของผู้ใช้งานในการกระทำ การตัดสินใจและความปลอดภัยของตัวเอง

### ก่อนการใช้งานจะ ต้อง

- อ่านและทำความเข้าใจรายละเอียดในคู่มือการใช้งาน
- ทำการศึกษาโดยเฉพาะเพื่อการใช้งานที่ถูกต้อง
- ทำความคุ้นเคยกับความสามารถและข้อจำกัดในการใช้งานของมัน
- เข้าใจและยอมรับความเสี่ยงที่เกี่ยวข้อง

การขาดความระมัดระวังและละเลยต่อข้อมูลนี้อาจมีผลให้เกิดการบาดเจ็บสาหัสหรืออาจถึงแก่ชีวิต

อุปกรณ์นี้จะต้องถูกใช้งาน โดยผู้ที่มีความสามารถเพียงพอและมีความรับผิดชอบหรือใช้ในสถานที่ที่มีความรับผิดชอบโดยตรงหรือควบคุมได้โดยผู้เชี่ยวชาญ

เป็นความรับผิดชอบของผู้ใช้งานต่อวิธีการใช้ การตัดสินใจความปลอดภัย และยอมรับในผลที่เกิดขึ้นจากการใช้ ในกรณีของอุปกรณ์นี้ถูกใช้ในสมรรถนะ หรืออยู่ในสภาวะที่จะรับผิดชอบต่อความเสี่ยงที่จะเกิดขึ้นหรือไม่เข้าใช้ข้อความในคู่มือการใช้งาน

## 2. ชื่อของส่วนประกอบ

- (1) ลำตัว (2) ประจูด (3) หมุดยึด (4) ปลอกถือประจูด (5) จุดยึดวัสดุประกอบหลัก เหล็ก

## 3. การตรวจสอบ จุดตรวจ

ความปลอดภัยของคุณขึ้นอยู่กับความสมบูรณ์ของอุปกรณ์ของคุณ

Petzl แนะนำให้ตรวจสอบเช็ครายละเอียดของอุปกรณ์โดยผู้เชี่ยวชาญ อย่างน้อยหนึ่งครั้งทุก 12 เดือน (ขึ้นอยู่กับข้อกำหนดกฎหมายของประเทศและสภาพการใช้งาน) ทำตามขั้นตอนที่แสดงไว้ที่ Petzl.com บันทึกผลการตรวจเช็ค PPE ลงในแบบฟอร์มการตรวจเช็คชนิด รุ่น ข้อมูลของโรงงานผู้ผลิต หมายเลขลำดับการผลิต หรือหมายเลขกำกับอุปกรณ์ วันที่ของการผลิต วันที่สั่งซื้อ วันที่ใช้งานครั้งแรก กำหนดการตรวจเช็คครั้งต่อไป ปัญหาที่พบ ความคิดเห็น ชื่อของผู้ตรวจเช็คพร้อมลายเซ็น

### ก่อนการใช้งานแต่ละครั้ง

เช็กให้แน่ใจที่ลำตัว หมุดยึด ประจูดและปลอกถือประจูดไม่ฉีกขาดและปราศจากรอยร้าว การบิดรูปทรง การสึกกร่อน ตรวจเช็คการเปิดของประจูด และปลอกถือโดยยึดในมืออย่างสมบูรณ์ ช่องของจุดยึดต้องไม่ถูกบล็อกหรือมีสิ่งอุดกั้น เช็คว่าปลอกถือประจูดทำการล็อกและคลายล็อกได้

### ระหว่างการใช้งาน

ตรวจเช็คว่าลำตัวในแนวรับน้ำหนักที่ตำแหน่งหลักของมันเสมอ ตรวจสอบอย่างสม่ำเสมอว่าปลอกถือประจูดได้ปลดล็อกแล้ว หลีกเลี่ยงการกดทับหรือสิ่งยึดติดที่จะทำให้ลำตัวไม่ได้หรือทำให้ปลอกถือประจูดเสียหาย

เป็นเรื่องสำคัญอย่างยิ่งที่ต้องตรวจสอบสภาพของอุปกรณ์เป็นประจำ และการเชื่อมอุปกรณ์เข้ากับอุปกรณ์ตัวอื่นในระบบ แนะนำว่าทุกชิ้นส่วนของอุปกรณ์อยู่ในตำแหน่งที่ถูกตั้งกับชิ้นส่วนอื่น

## 4. ความเข้ากันได้

ตรวจเช็คว่าคุณสามารถใช้งานเข้ากันได้กับอุปกรณ์อื่นในระบบที่เกี่ยวข้องกัน (เข้ากันได้คือ = ใช้งานด้วยกันได้โดยไม่ฉีกขาด)

อุปกรณ์ที่นำมาใช้งานร่วมกับตัวล็อกเชื่อมต่อนอก จะต้องมีมาตรฐานของการทำงานในแต่ละประเทศ (เช่น EN 354 เป็นมาตรฐานของเชือกสั่นที่ใช้ในการทำงาน)

## 5. ตำแหน่งการไบนอร์

การไบนอร์ไม่สามารถทำให้แตกหักได้ง่าย

การไบนอร์มีความแข็งแรงมากที่สุดเมื่อแรงกดลงตำแหน่งหลักของมัน ขณะที่ประจูดปลดล็อก การไบนอร์จะลดลงบนด้านอื่นของการไบนอร์ (เช่น บนด้านรอง หรือในขณะที่ประจูดปลดออก) เป็นสิ่งอันตรายและทำให้ความแข็งแรงลดลง เพื่อหาข้อมูลเพิ่มเติม ดูเอกสารเกี่ยวกับคู่มือการใช้ตัวล็อกเชื่อมต่อนอกที่ Petzl.com

## 6. การเปิด / ปิดล็อก

การไบนอร์จะต้องใช้งานในสภาพที่ประจูดปลดล็อกอยู่เสมอ

- สำหรับการไบนอร์แบบปลดล็อกอัตโนมัติ ให้ตรวจเช็คทุกครั้งเมื่อเปิดล็อก เพื่อให้แน่ใจว่าตัวปลดล็อกอย่างสมบูรณ์แล้ว

## 7. ข้อมูลเพิ่มเติม

- ในระบบรับอันตราย ความยาวของตัวล็อกเชื่อมต่อนอกมีผลต่อระยะทางการตก

- คุณจะต้องมีแผนการกู้ชีพและวิธีการทำโดยอย่างรวดเร็วในกรณีที่ประสบความยุ่งยากขึ้นในขณะที่ใช้อุปกรณ์นี้

- จุดยึดยึดในระบบ จะต้องอยู่นี้อันตำแหน่งของผู้ใช้งาน และทำตามข้อกำหนดของมาตรฐาน EN 795 (ความแข็งแรงต้องไม่น้อยกว่า 12 kN)

- ในระบบรับอันตรายเป็นสิ่งสำคัญที่จะต้องตรวจเช็คพื้นที่ว่างด้านใดของผู้ใช้งานก่อนการใช้งานทุกครั้ง เพื่อหลีกเลี่ยงการหล่นไปกระทบกับพื้นหรือสิ่งกีดขวางในกรณีที่มีการตกเกิดขึ้น

- ต้องแน่ใจว่า จุดยึดยึดอยู่ในตำแหน่งที่ถูกต้อง เพื่อจำกัดความเสี่ยง และระยะทางการตก

- สายรัดนิรภัยเป็นเพียงอุปกรณ์ชนิดเดียวที่ช่วยพุงร่างกาย ในระบบรับอันตรายเท่านั้น

- เมื่อใช้อุปกรณ์หลายชนิดร่วมกันอาจเกิดผลร้ายต่อความปลอดภัยในกรณีที่ใช้อุปกรณ์ชนิดหนึ่งถูกลดประสิทธิภาพลงด้วยส่วนประกอบเพื่อความปลอดภัยของอุปกรณ์ชนิดอื่น

- คำเตือน อันตราย ต้องแน่ใจว่าอุปกรณ์ไม่ถูกสัมผัสกับสารกัดกร่อนหรือพื้นผิวที่แหลมคม

- ผู้ใช้งานต้องมีสภาพร่างกายแข็งแรง เหมาะกับกิจกรรมในที่สูง คำเตือน การหย่อนตัวอยู่ในสายรัดสะโพกเป็นเวลานานอาจมีผลทำให้เกิดการบาดเจ็บสาหัส หรืออาจถึงแก่ชีวิต

- คู่มือการใช้งานของอุปกรณ์แต่ละชนิดที่ใช้เชื่อมต่อกับอุปกรณ์นี้ต้องปฏิบัติตามอย่างเคร่งครัด

- คู่มือการใช้งานต้องจัดหาให้กับผู้ใช้งานอุปกรณ์นี้ ในภาษาท้องถิ่นของประเทศที่อุปกรณ์นี้ถูกนำไปใช้งาน

- แนะนำว่านำเครื่องหมายที่ติดบนอุปกรณ์สามารถอ่านได้ชัดเจน

ควรยกเลิกการใช้งานอุปกรณ์เมื่อไร

ข้อควรระวัง ในกิจกรรมที่มีการโยนอย่างรุนแรงอาจทำให้อุปกรณ์ต้องถูกเลิกใช้เมื่อก่อนการใช้งานเพียงครั้งเดียวทั้งนี้ ขึ้นอยู่กับชนิดของการทำงานและสภาพแวดล้อมของการใช้ (สภาพที่แข็งทาบ สถานที่ที่ไกลเขต ขอบมุมที่แหลมคม สภาพอากาศที่รุนแรง สารเคมี...)

อุปกรณ์จะต้องเลิกใช้ เมื่อ

- ใดเคยมีการตกกระชากอย่างรุนแรง หรือ เกิดขีดจำกัด
- เมื่อไม่ผ่านการตรวจเช็คสภาพ เมื่อมีข้อสงสัยหรือไม่แน่ใจ
- เมื่อไม่ทราบถึงประวัติการใช้งานมาก่อน
- เมื่อครบรอบสามปีจากการเปลี่ยนกฎเกณฑ์มาตรฐานเทคนิค หรือ ความเข้ากันไม่ได้กับอุปกรณ์อื่น

ทำหลายอุปกรณ์เพื่อป้องกันการนำกลับมาใช้อีก

สัญลักษณ์

A. ไม่จำกัดอายุการใช้งาน - B. สภาพภูมิอากาศ ที่สามารถใช้งานได้ - C. ข้อควรระวังการทำงาน - D. การทำความสะอาด - E. ทำให้ง่าย - F. การเก็บรักษา การขนส่ง - G. การบำรุงรักษา - H. การเปลี่ยนแปลงเพิ่มเติม/การซ่อมแซม (ไม่อนุญาตให้ทำภายนอกโรงงานของ Petzl ยกเว้นส่วนที่สามารถใช้ทดแทนได้) - I. คำถาม/คำตอบ

## อุปกรณ์มีการรับประกันเป็นเวลา 3 ปี

เกี่ยวกับวัสดุคืนหรือความบกพร่องจากการผลิต ข้อยกเว้นจากการรับประกัน การชำระค่าบริการจากการใช้งานตามปกติ ปฏิบัติจากสารเคมี การแก้ไข/ดัดแปลง การเก็บรักษาในอุณหภูมิต่ำ การดูแล การนำไปใช้งานที่นอกเหนือจากที่อุปกรณ์ได้ถูกออกแบบไว้

## เครื่องหมายคำเตือน

1. สถานการณ์เสี่ยงที่อาจเกิดอันตรายบาดเจ็บสาหัส หรือ เสียชีวิต 2. แสดงให้เห็นถึงความเสี่ยงต่อการเกิดอุบัติเหตุ หรือ การบาดเจ็บ 3. ข้อมูลสำคัญที่เกี่ยวข้องประสิทธิภาพในการใช้งาน หรือคุณสมบัติของอุปกรณ์ 4. ความเข้ากันไม่ได้ของอุปกรณ์

## เครื่องหมายและข้อมูล

a. มีคุณสมบัติตามข้อกำหนดของอุปกรณ์ PPE โดยเฉพาะที่บอกถึงการทดลองผ่านมาตรฐาน EU - b. หมายเลขรับรองที่ผ่านการทดสอบที่ใช้ในการควบคุมการผลิตของ PPE นี้ - c. การสืบมาตรฐาน ข้อมูลแหล่งกำเนิด - d. ความแข็งแรง - e. หมายเลขลำดับ - f. ปีที่ผลิต - g. เดือนที่ผลิต - h. หมายเลขลำดับการผลิต - i. หมายเลขกำกับตัวอุปกรณ์ - j. มาตรฐาน - k. อันคู่มือการใช้รายละเอียด - l. ข้อมูลระบุรุ่น - m. สารละลายข้อมูลของมาตรฐาน ANSICSA